

Ons nummer: O25.002046



Informatie raad/mededeling college

Onderwerp	Uitvoeringsplan Werken aan Perspectief
Commissie	Boarger en Mienskip
Collegebesluit d.d.	2 december 2025
Portefeuillehouder	Marianne Poelman
Team	Beleid Sociaal Domein
Adviseur	Arjen Strampel

Reden informatieverstrekking: actieve informatie van het college

Collegebesluit

Het college van burgemeester en wethouders heeft besloten:

1. het Uitvoeringsplan Werken aan Perspectief vast te stellen;
2. de raad te informeren via actieve informatie van het college;
3. middels bijgaande brief een reactie te geven op het advies van de Cliëntenraad Werk en inkomen.

Toelichting/achtergrond

Tijdens de opiniërende bijeenkomst van de commissie Boarger en Mienskip van 14 mei 2025 is aan de raad gevraagd hoe zij geïnformeerd wil worden over het Kansrijke Spoor 6A BUIG en Participatie. Er is afgestemd dat er jaarlijks een uitgebreide actieve info verzonden wordt en tussentijds wordt gerapporteerd via de tussentijdse bestuursrapportages (BERAP).

Met deze actieve info geven we inzicht in de lopende acties en komende acties in het kader van het Kansrijke Spoor 6A BUIG. Deze acties zijn opgenomen in het uitvoeringsplan 'Werken aan perspectief' dat op 2 december 2025 door het college is vastgesteld.

Gezamenlijke ambitie 'Sociale Koers' Súdwest-Fryslân

In Súdwest-Fryslân heeft iedereen zoveel mogelijk grip op zijn leven. Onze inwoners zijn (zelf)redzaam en voelen zich mentaal gezond, waarbij waar nodig passende ondersteuning geboden wordt. We bouwen aan een mienskip waarin iedereen kan meedoen, en waarin inwoners, organisaties en gemeente sámen verantwoordelijkheid nemen voor welzijn en ontwikkeling.

De sleutel tot succes ligt in samen leren, denken en doen, als één organisatie met een gemeenschappelijk doel om iedere inwoner de kans te geven om mee te doen.

Werken aan perspectief sluit aan bij de recent door de raad vastgestelde Sociale Koers. Het uitgangspunt is dat iedere inwoner een kans moet krijgen om mee te doen. Dit kan door het behalen van een startkwalificatie, het volgen van scholing, het hebben van een werkplek, een onderneming, een participatieplek, vrijwilligerswerk en/of de juiste aandacht voor andere leefgebieden.

Kansrijk spoor 6A BUIG en Participatiebudget

De gemeente ontvangt een budget van het Rijk voor uitkeringen en loonkostensubsidie. Dit is de gebundelde uitkering inkomensvoorziening gemeenten (BUIG-budget). Hiermee worden de uitkeringen op grond van de Participatiewet, IOAW, IOAZ, Bbz 2004 en de loonkostensubsidie betaald. Jaarlijks stelt het Rijk een macrobudget vast dat onder gemeenten wordt verdeeld.

Het verdeelmodel van de BUIG bepaalt hoeveel middelen we ontvangen van het Rijk voor de uitkeringen voor bijstandsgerechtigden en de loonkostensubsidies (LKS). Het verdeelmodel bestaat uit meerdere componenten en wordt jaarlijks geactualiseerd. Voor Súdwest-Fryslân is het percentuele deel voor 2024 lager vastgesteld door de verandering in het verdeelmodel. Op basis van het actuele verdeelmodel blijft deze daling in stand in 2025 en 2026.

Súdwest-Fryslân is al meerdere jaren een zogeheten nadeelgemeente. Structureel ontvangen wij minder budget van het Rijk dan nodig is om de feitelijke uitgaven te dekken. In de meerjaren begroting is structureel rekening gehouden met een tekort van € 2 miljoen door minder inkomsten vanuit het Rijk. Binnen het Kansrijke Spoor 6A - BUIG en Participatiebudget is een opgave geformuleerd waarmee wordt geanticipeerd op het opvangen van het tekort. Het streven is om in 2027 budgetneutraal uit te komen.

Om deze opgave te behalen zijn we afhankelijk van verschillende factoren en externe invloeden. Dit zijn onder andere het verdeelmodel van de BUIG, maar ook economische factoren. Deze factoren zijn een risico, die we zoveel als mogelijk willen beperken. Er zijn bijvoorbeeld contacten gelegd met de Vereniging voor Nederlandse Gemeenten (VNG) voor lobby en een aansluiting bij een pilot BUIG van het Ministerie van Sociale Zaken en Werkgelegenheid (SZW).

De raad wordt via de BERAP en actieve info geïnformeerd over de voortgang van de gestelde doelen. Deze voortgang betreft zowel lopende als nieuwe acties. Op dit moment bevinden de indicatoren voor het meten van deze voortgang zich nog in de ontwikkelfase.

Na de zomer 2026 wordt de raad actief geïnformeerd over de concrete indicatoren en behaalde resultaten, zodat er meer inzicht komt in de effectiviteit van het beleid en de uitvoering. Sturingsinformatie en indicatoren die op dit moment ontwikkeld worden zijn gericht op:

- Samenwerking met ketenpartners (Empatec/Pastiel, onderwijs, werkgevers)
- Effectiviteit van trajecten
- Uitstroompercentages en duur bijstandsgebruik
- Participatiegraad (bijv. toename parttime inkomen)
- Gebruik van loonkostensubsidie
- Dashboardinformatie en KPI's per doelgroep & team

Indien het tekort niet wordt ingelopen, zal het college aanvullende maatregelen moeten treffen of keuzes maken in het sociaal domein. Werken aan perspectief geeft niet 100% zekerheid, maar wel voldoende perspectief waardoor de haalbaarheid realistisch is.

Onze aanpak: Uitvoeringsplan Werken aan perspectief

Met het Uitvoeringsplan 'Werken aan Perspectief' werken we aan de gezamenlijke ambitie iedereen mee te laten doen. Werken aan perspectief is een actieplan met reeds lopende acties en nieuwe acties met als doel om iedereen mee te laten doen en de korting zoals opgenomen in het kansrijke spoor te behalen.

Het actieplan is een gezamenlijke integrale ambitie, waarbij er onderscheid wordt gemaakt in tijdelijke acties en lange termijn acties om de doelstelling uit het kansrijk spoor te behalen. Elk met een eigen focus en doelstelling. Waarbij er voor de korte termijn wordt geïnvesteerd in een screening op ons uitkeringsbestand en extra tijdelijke trajecten richting werk.

Daarnaast wordt er gewerkt aan meerjarige plannen om de gezamenlijke ambities te laten groeien en duurzaam te borgen. Dit doen we domeinoverstijgend en samen met onze ketenpartners, zoals Empatec/Pastiel, Sociaal Collectief, werkgevers en onderwijs.

Vier sporen binnen het plan 'Werken aan perspectief'

Om de 'Sociale Koers' te implenteren in onze dienstverlening en het uitvoeringsplan 'werken aan perspectief' toekomstbestendig te maken, is een gefaseerde aanpak nodig die inzet op versnelling, samenwerking en innovatie.

Werken aan perspectief is opgebouwd langs vier sporen. Deze sporen vormen samen de basis voor een integrale en duurzame benadering, waarbij we inzetten op preventie, samenwerking en doeltreffendheid.

De planning voor deze vier sporen is verdeeld in drie fasen: korte termijn (tot april 2026), middellange termijn (mei-december 2026) en lange termijn (vanaf 2027), elk met een eigen focus en doelstelling.

De vier sporen zijn:

- **Spoor 1 - Iedereen doet mee**
Binnen het eerste spoor 'Iedereen doet mee', zetten we primair in op de opgaven uit de Sociale Koers rond bestaanszekerheid en gelijke kansen: In Súdwest-Fryslân heeft iedereen zoveel mogelijk grip op zijn leven, is zelfredzaam en voelt zich mentaal gezond.
- **Spoor 2 - Jongeren**
Om jongeren optimaal perspectief te bieden, is het projectplan 'Integrale Jongerenaanpak' opgesteld. Hiermee voorkomen we dat jongeren langdurig afhankelijk worden (en blijven) van de Participatiewet en vergroten we hun kansen op onderwijs, werk en participatie.
- **Spoor 3 - Nieuwkomers**
Werk en participatie vormen het fundament van inburgering en integratie: als doel, als middel en als resultaat. Vanaf het eerste contactmoment - vaak al in het AZC - investeren we in vertrouwen en perspectief.
- **Spoor 4 - Ondernemen(dheid)**
De gemeente draagt ondernemers een warm hart toe. Dit spoor geeft richting aan de gemeentelijke ambities en ontwikkelingen op het gebied van ondersteuning aan ondernemers die behoren tot de doelgroep van het Besluit bijstandverlening zelfstandigen (Bbz).

Elk spoor bevat een combinatie van voortzetting van bestaande activiteiten, nieuwe acties, een integrale samenwerking en doelstellingen die we willen gaan realiseren.

Versterking samenwerking met Empatec/Pastiel

Empatec en Pastiel zijn voor ons dé strategische ketenpartners in het begeleiden van inwoners naar werk. We zien deze opgave nadrukkelijk als een gezamenlijke verantwoordelijkheid. Daarom zetten we in op het intensiveren van de samenwerking.

Een nieuwe ontwikkeling binnen deze samenwerking is de inzet van een contractmanager. De contractmanager vervult een centrale rol als strategisch én operationeel aanspreekpunt tussen gemeente als opdrachtgever en Empatec/Pastiel als opdrachtnemer. De contractmanager bewaakt de kwaliteit, voortgang en resultaten van de dienstverlening en is daarmee essentieel voor een effectieve uitvoering van de dienstverleningsovereenkomst (DVO) en het behalen van de afgesproken doelen.

Integraal werken in het sociaal domein

In 2022 voerde Berenschot een onderzoek uit naar de stapeling van kosten binnen het sociaal domein.

Belangrijkste aanbevelingen:

- Versterk multidisciplinaire sociale teams.
- Combineer re-integratie, schuldhulp en zorgtrajecten.
- Voorkom kostenverschuiving tussen domeinen.
- Gebruik dashboards en analyseer interventies.
- Investeer in preventie, vroegsignalering en samenwerking met ketenpartners.

De aanbevelingen uit het rapport van Berenschot zijn meegenomen in het Uitvoeringsplan. Hierin nemen we ook de verbinding met met andere uitvoeringsplannen mee, zoals Armoede en minima, Schuldhulpverlening en Inburgering.

Advies van de Cliëntenraad Werk en Inkomen op het uitvoeringsplan

Op verzoek heeft de Cliëntenraad een gevraagd advies gegeven op het collegevoorstel en het uitvoeringsplan. De Cliëntenraad heeft een positief advies afgegeven. Zij geven aan tijdens het opstellen van het uitvoeringsplan goed geïnformeerd door de ambtelijke organisatie en onderschrijven de ambitie 'Sociale Koers' Súdwest-Fryslân en het principe van samen leren, denken en doen om iedere inwoner mee te laten doen. Een enkele vraag is beantwoord via bijgevoegde schriftelijke reactie van het college.

Een analyse van ons uitkeringsbestand

De grafiek (figuur 1) laat zien dat het totaal aantal uitkeringen (Participatiewet, IOAW, IOAZ en Bbz samen) vrijwel stabiel is gebleven. In het meest recente kwartaal (Q3 2025) kregen 1.988 huishoudens een uitkering, wat een lichte stijging van 44 betekent ten opzichte van twee jaar eerder. Instroom en uitstroom hielden elkaar gedurende deze periode grotendeels in evenwicht.

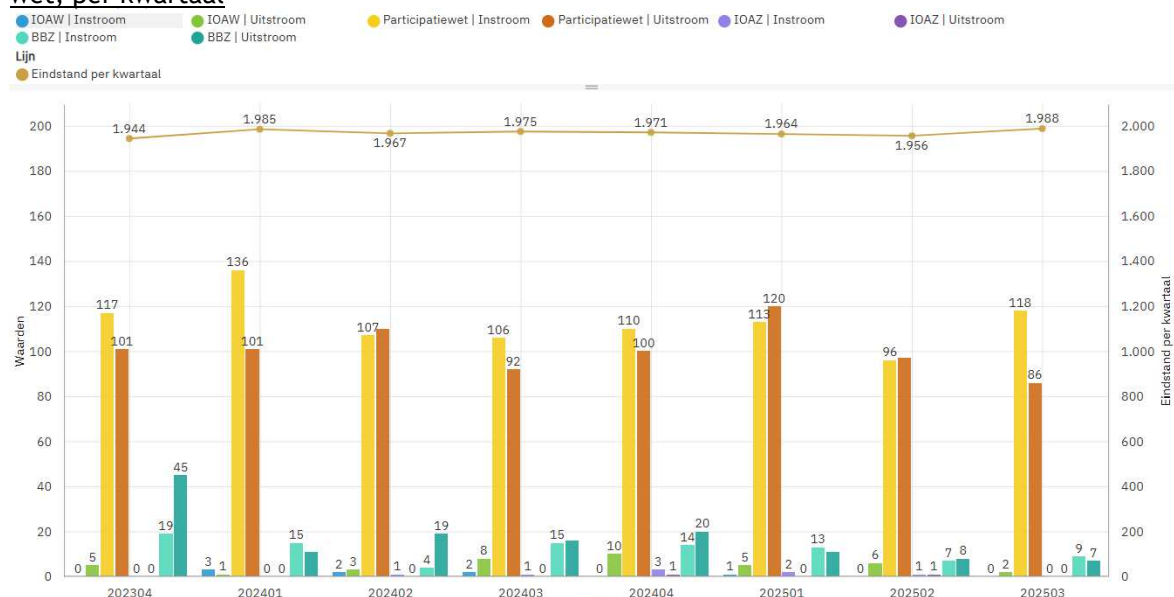
Landelijk nam het aantal bijstandsuitkeringen in 2024 met 1,3% toe ten opzichte van een jaar eerder (CBS, Divosa). Onze lokale ontwikkeling met een lichte stijging van 1,6% over twee jaar sluit daarbij aan. Landelijk zit 60% langer dan drie jaar in de bijstand met een gemiddelde verblijfsduur van 82 maanden. In onze gemeente is dat 69%, waarvan bijna de helft (48,2%) zelfs langer dan vijf jaar. De gemiddelde verblijfsduur is 81 maanden. De uitstroom naar werk ligt op 34,3% en sluit aan bij het landelijk gemiddelde van 35%.

Een steeds groter deel van de inwoners met een uitkering is moeilijker naar werk te begeleiden. Inwoners met een korte afstand tot de arbeidsmarkt zijn grotendeels uitgestroomd, de nieuwe instroom heeft vaker meervoudige problematiek. Landelijke cijfers uit onder andere de Divosa Benchmark Werk en Inkomen laten zien dat gemeenten te maken hebben met een bestand dat een grote afstand heeft tot de arbeidsmarkt, waarin bredere ondersteuning nodig is.

Voor onze aanpak betekent dit dat we gaan inzetten op:

- Versterking van de samenwerking tussen de gemeente en Empatec/Pastiel.
- Een impuls geven aan extra re-integratietrajecten naar werk.
- Samen met afdelingen Economische Zaken en HR een effectievere en snellere koppeling tussen vraag en aanbod op de arbeidsmarkt realiseren.
- Inzetten van instrumenten die passen bij de doelgroep, zoals Loonkostensubsidie.

Figuur 1 | Totaal aantal uitkeringen (Participatiewet, IOAW, Bbz en IOAZ) en in- en uitstroom per wet, per kwartaal



Bron: Suite Sociaal Domein | Laatst bijgewerkt op 13 november 2025

Jongeren 18-27 jaar

Het aantal jongeren met een uitkering (Participatiewet en Bbz) schommelde in de periode van Q3 2023 tot en met Q3 2025 tussen de 228 en 261 dossiers (figuur 2). In de laatste kwartalen zien we een duidelijke toename. De instroom van jongeren kent enkele pieken, terwijl de uitstroom achterblijft. Hierdoor is het bestand langzaam maar gestaag gegroeid. Hoewel er ook in veel kwartalen substantiële uitstroom plaatsvond, was deze per saldo vaak lager dan de instroom.

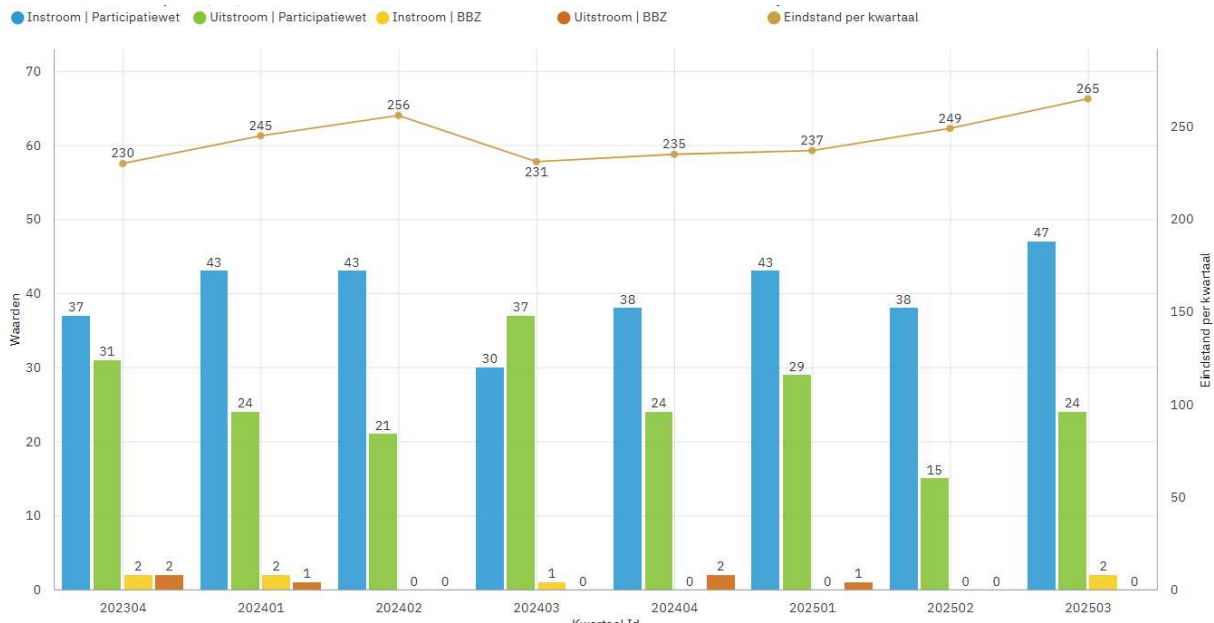
Landelijk zien we dat jongeren de snelst groeiende groep zijn binnen de bijstand: in 2024 steeg hun aantal met circa 7% en ook in 2025 zette die groei door (+6,2% t.o.v. een jaar eerder, CBS/Divosa). Onze gemeente volgt deze trend, maar de toename is sterker: +10,6% over twee jaar.

De groei van het jongerenbestand is zorgelijk omdat jongeren doorgaans nog nabij de arbeidsmarkt staan. Het duidt op knelpunten zoals een krappe woningmarkt, tijdelijke contracten, studievertraging of psychische problematiek.

Voor onze aanpak betekent dit dat we gaan inzetten op:

- Versterking van de samenwerking tussen de gemeente en Empatec/Pastiel.
- Begeleiding direct tijdens de zoekperiode voor jongeren.
- Trajectinzet specifiek gericht op jongeren (zoals halen praktijkverklaring of lifecoaching).
- Een integrale samenwerking met jeugd domein, onderwijs en werkgevers om de uitstroomkansen te vergroten.

Figuur 2 | Aantal jongeren (18-27 jaar) met Participatiewet of Bbz uitkering en in- en uitstroom per kwartaal



Bron: Suite Sociaal Domein | Laatst bijgewerkt op 13 november 2025

Ondernemers met ondersteuning vanuit het Bbz

Het aantal ondernemers met een Bbz-uitkering is in de periode van Q3 2023 tot en met Q3 2025 sterk afgenomen (figuur 3). In het najaar van 2023 ontvingen nog bijna 50 ondernemers ondersteuning via het Bbz. In het derde kwartaal van 2025 zijn dat er in totaal nog rond de 20.

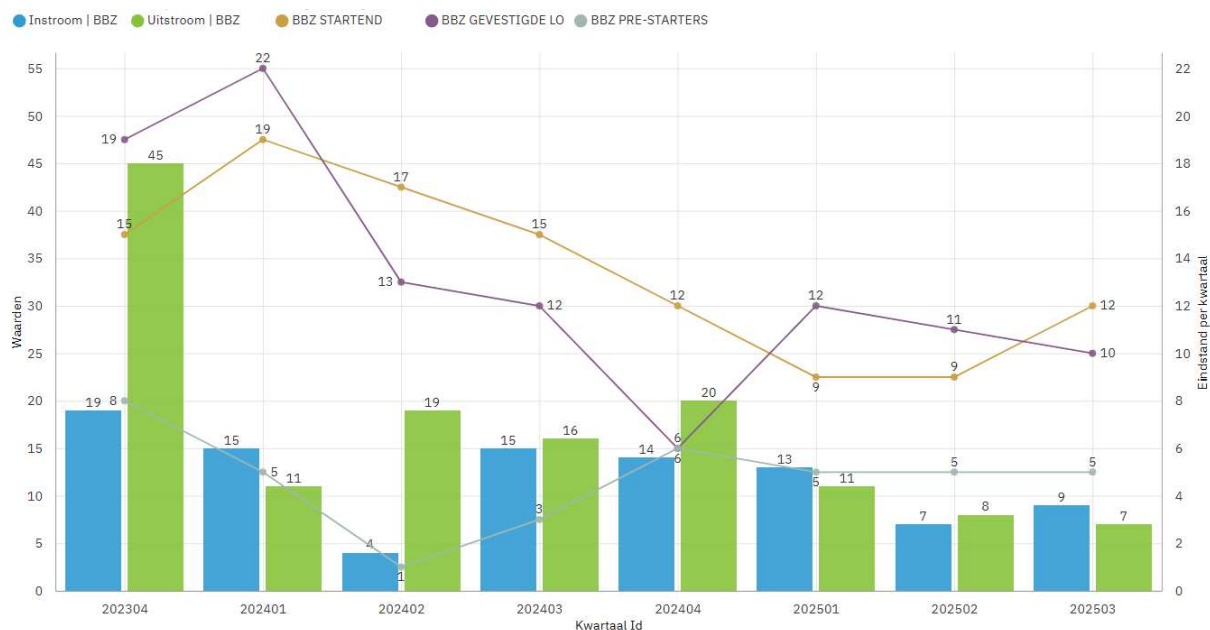
De instroom van nieuwe ondernemers in het Bbz is de afgelopen kwartalen relatief beperkt geweest, terwijl de uitstroom met name eind 2023 en eind 2024 fors was. Ten tijde van de coronamaatregelen zagen we een grote toename van het aantal ondernemers in het Bbz. Deze groep is hierna weer uitgestroomd, wat een verklaring geeft aan de afname van het bestand na deze

periode. Landelijk is bekend dat het Bbz sinds de coronaperiode weer terug is op een relatief beperkt volume. Onze lokale trend past in dit landelijke beeld.

Voor onze aanpak betekent dit dat we gaan inzetten op:

- Ondersteuning van starters en pre-starters, zodat ondernemers die wel potentie hebben duurzaam kunnen doorgroeien,
- Een samenwerking met schuldhulpverlening, omdat financiële problematiek vaak een rol speelt bij beëindiging,
- Intern domeinoverstijgend samenwerken, onder andere met economische zaken en andere afdelingen, om gezamenlijke doelen te realiseren.
- De samenwerking zoeken met ketenpartners en initiatieven in de regio die kunnen ondersteunen bij ondernemerschap, zoals onderwijsinstellingen en de KvK.
- Daarnaast wordt actief de samenwerking gezocht met ketenpartners en regionale initiatieven die ondernemerschap ondersteunen, zoals onderwijsinstellingen Firda en NHL en de Kamer van Koophandel.

Figuur 3 | Aantal Bbz-uitkeringen gesplitst naar gevestigde en startende ondernemers en pre-starters per kwartaal



Bron: Suite Sociaal Domein | Laatst bijgewerkt op 13 november 2025

Tot slot

Voor inwoners betekent dit dat ondersteuning sneller, persoonlijker en meer op maat wordt aangeboden. Er komt meer aandacht voor hun talenten en omstandigheden, met trajecten die aansluiten op hun situatie. Jongeren krijgen begeleiding richting scholing of werk, nieuwkomers worden vanaf dag één geactiveerd, en ondernemers ontvangen gerichte ondersteuning. Een aanspreekpunt, snellere aanvraagprocedures en betere samenwerking met werkgevers zorgen voor meer perspectief en minder afhankelijkheid van een uitkering.

Bijlage(n)

1. Uitvoeringsplan Werken aan Perspectief
2. Advies Cliëntenraad Werk en inkomen
3. Reactie college op advies Cliëntenraad Werk en inkomen