

Ons nummer: O25.002554

Informatie raad/mededeling college

Onderwerp	Programmaplan Bioregio Greidhoeke Plus
Commissie	Doarp, Stêd en Omkriten
Collegebesluit d.d.	2 december 2025
Portefeuillehouder	Henk de Boer
Team	Strategie & Programma's
Adviseur	Elin Hoppenbrouwers

Reden informatieverstrekking actieve informatie van het college

Collegebesluit

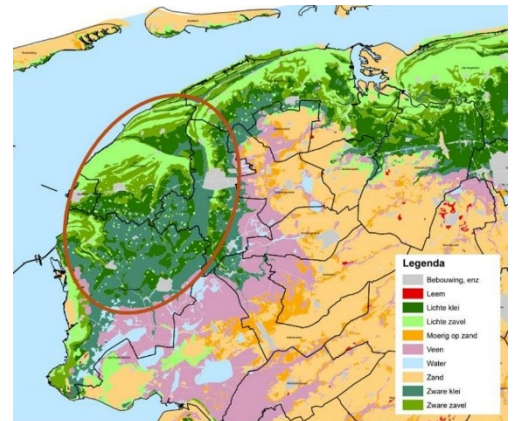
- Kennis te nemen van het Programmaplan Bioregio
- De raad te informeren via bijgevoegde actieve info

Toelichting/achtergrond

De Bioregio ligt in het Kleiweidegebied in en de westelijke kleischil van Fryslân. In de Bioregio wordt in een gebiedsproces gewerkt aan een gezond voedselsysteem waarbij een gezonde bodem, biodiversiteit en een goede waterkwaliteit voorop staan. Consumenten en agrariërs worden in het gebied gemotiveerd om in beweging te komen, zodat gezond voedsel (wat gemaakt is met aandacht voor een gezonde bodem), biodiversiteit en een goede waterkwaliteit de norm wordt.

Gebiedsbeschrijving

De Bioregio richt zich op de Greidhoeke en de westelijke Kleischil in Friesland. Het gaat globaal om het gebied dat op de afbeelding omcirkeld is. Dit gebied, gelegen tussen Leeuwarden, Sneek en Harlingen, kent een rijke agrarische traditie met melkveehouderij en akkerbouw als dominante vormen van landgebruik. De Greidhoeke wordt gekenmerkt door weidegebieden met sloten en vaarten die historisch verbonden zijn met de Friese zuivelindustrie. De westelijke Kleischil is internationaal bekend om hoogwaardige pootaardappelteelt en akkerbouw. Samen vormen deze landschappen een belangrijk agrarisch productielandschap met een sterke verbinding naar de regio, maar ook naar (inter)nationale voedselmarkten.



De Bioregio is benoemd in Ús PLG Uitvoeringsagenda Landelijk Gebied SWF 2025:

“Programma Bioregio: We laten een verkenning uitvoeren naar de mogelijkheden om in de Greidhoeke een programma Bioregio uit te rollen. In de ontwikkeling van de Bioregio wordt samen met de landbouw, natuur, gezondheidszorg, voeding en onderwijs gewerkt naar een houdbaar systeem waarin deze facetten elkaar bevorderen en versterken. Centraal staat de productie van gezonde voeding en een gezonde leefomgeving voor zowel mens als natuur. De bureaus Weusthuis & Partners (Kroes) en Avalon (Lankester) stellen hiervoor een programmaplan op (incl. financieringsstromen).”

Besluit over Programmaplan Bioregio

Afgelopen jaar is het programmaplan Bioregio opgesteld en op 30 oktober 2025 is dit programmaplan vastgesteld in het Bestuurlijk Overleg Greidhoeke Plus.

Greidhoeke Plus (GH+) is de interbestuurlijke samenwerking van de gemeenten Leeuwarden, Súdwest-Fryslân, Waadhoeke en Harlingen, Wetterskip en provincie om te komen tot een transitie naar een meer natuurinclusief platteland in de Friese kleiweide. Al eerder was binnen Greidhoeke Plus de breedte gezocht om bijv. ook aspecten van Brede Welvaart binnen de aanpak op te nemen.

Korte inhoud van Programmaplan Bioregio

Bij verschillende partijen in de regio leeft de behoefte om een gebiedsverandering door te maken op het gebied van gezondheid, landbouw en natuur. Om deze reden is in 2022 een verkenning voor een Bioregio in Friesland uitgevoerd. Het doel is om in de Bioregio in te zetten op het verbeteren van bodem, waterkwaliteit en biodiversiteit en op de toegang tot nutriëntrijk, lokaal en onbewerkt voedsel. Het programmaplan voor de Bioregio biedt een integrale aanpak waarin landbouw, natuur, gezondheid en samenleving met elkaar worden verbonden. Door korte ketens te versterken, boer-burger verbindingen te verbeteren en agrarische bedrijven te ondersteunen in de omslag naar natuurinclusieve en regeneratieve modellen, wordt gewerkt aan zowel ecologische als sociale doelen. De Bioregio positioneert de Greidhoeke en de westelijke Kleischil als voorbeeldregio waar gezonde bodem, biodiversiteit, waterkwaliteit en gezond voedsel hand in hand gaan met een duurzaam verdienmodel voor boeren en een gezondere leefomgeving voor inwoners. Dit programma zet de visie voor de Bioregio neer, benoemt de doelstellingen en de mogelijkheden voor samenwerking en financiering. Het programma is meer dan een verzameling projecten. Het zet in op het op gang brengen van een beweging, met en voor de ondernemers en bewoners in het gebied.

Urgentie en opgaven

De urgentie is groot. Het gebied staat onder druk door maatschappelijke opgaven als waterkwaliteit en -berging, bodemdegradatie, stikstofuitstoot en verlies van biodiversiteit. Tegelijkertijd staat het verdienvermogen van agrarische ondernemers onder druk, terwijl de verbinding met burgers en consumenten steeds verder is afgenomen door schaalvergroting en langere voedselketens. Daarnaast spelen bredere maatschappelijke uitdagingen: de gezondheid van inwoners staat onder druk door ongezonde voeding en leefstijl, en er is een groeiende behoefte aan nutriëntrijk, lokaal en onbewerkt voedsel. Het programma Bioregio zoekt de koppeling tussen productie en consumptie en om daarmee te werken aan genoemde maatschappelijke opgaven. Dit naar elkaar toe bewegen van de consument en producent is nodig om de waardering voor nutriëntrijke en lokale voedselproductie en consumptie te verhogen. Juist in de Greidhoeke en de Kleischil zijn er kansen om deze thema's integraal aan te pakken, gezien de sterke agrarische cultuur, de actieve dorpen en de bestaande samenwerking in initiatieven zoals opgebouwd in de Regio Deal Natuurinclusieve Landbouw.

Programmaliijnen en projecten

Om de ambities te realiseren, worden zes programmaliijnen onderscheiden die de verbinding tussen landbouw, natuur, gezondheid en samenleving concreet maken:

1. **Landbouw in beweging** - ondersteuning van agrarische ondernemers richting regeneratieve, natuurinclusieve en biologische bedrijfsmodellen.
2. **Consument in beweging** - stimuleren van de consumptie van nutriëntrijk, lokaal en onbewerkt voedsel, onder meer door educatie en bewustwording.
3. **Versterken van de lokale duurzame korte keten** - verbeteren van organisatie, marketing, distributie en samenwerking om lokale producten beter toegankelijk te maken.
4. **Boer-burger verbindingen versterken** - vergroten van wederzijds begrip en waardering door directe contacten en gezamenlijke initiatieven.
5. **Integraal opgaven verbinden** - gebiedsgericht werken waarbij ecologische, economische en sociale vraagstukken samenkomen en leiden tot innovatieve oplossingen.
6. **Opbouwen van een sterk netwerk** - het vormen van een breed samenwerkingsverband van landbouw, voedselsector, onderwijs, zorg en inwoners, ondersteund door een uitvoeringsorganisatie.

Binnen deze programmaliijnen wordt gewerkt aan projecten. Het programma is dynamisch, wat betekent dat er tussentijds geschoven kan worden met middelen en projecten aangepast kunnen worden. We maken een tweedeling in het soort projecten die binnen het programma uitgevoerd worden:

- **Sterprojecten:** eigen projecten die grotendeels vanuit de overheden gefinancierd worden. De sterprojecten zijn verbonden aan de programmaliijnen.
- **Verbindingsprojecten:** initiatieven van andere organisaties die passen binnen de doelen van de Bioregio en hier kunnen landen.

Organisatie

Voor de verdere ontwikkeling van de organisatie wordt een kwartiermaker aangesteld. De kwartiermaker vervult een verbindende rol tussen de verschillende partijen in het netwerk en draagt zorg voor het versterken van de samenwerking binnen dit netwerk. Daarnaast krijgt de kwartiermaker de opdracht om, samen met de betrokken partners, een breed gedragen en representatieve governance-structuur te organiseren en de inhoudelijke uitwerking van het programma verder vorm te geven. Een belangrijk onderdeel van de taak is het zekerstellen van de financiering voor de uitvoering van het programma. De kwartiermaker start hiermee door het indienen van een aanvraag voor GLB-middelen. Met deze inzet wordt de basis gelegd voor een solide organisatie die in nauwe samenwerking met het netwerk werkt aan de gezamenlijke opgaven.

Betrokken partijen

Zoals hiervoor genoemd onder ‘korte inhoud van Programmaplan Bioregio’ leeft bij verschillende partijen in de regio de behoefte om een gebiedsverandering door te maken. In 2023 is daarom een verkenning voor een Bioregio in de Greidhoeke uitgevoerd, door Stichting Avalon. In het consultatieproces om te komen tot de verkenning zijn verschillende lokale belanghebbenden uit de sectoren landbouw, voeding, natuur, zorg en onderwijs betrokken. Ook in de uitwerking van de verkenning naar het programmaplan zijn verschillende (lokale) partijen betrokken. Allereerst is Stichting Avalon nauw betrokken bij de uitwerking van hun verkenning. Vanuit Avalon is verbinding gezocht met de Friese voedselbeweging, en met meerdere partijen die interesse in de Bioregio hebben geuit, zoals de Rabobank, onderwijsinstellingen (zoals Van Hall Larenstein en Firda), en zorginstellingen (zoals het ziekenhuis te Sneek). Daarnaast zijn de lokale collectieven Waadrâne en Westergo aangehaakt en is BoerenNatuur Fryslân betrokken bij de uitwerking naar projecten.

Financiering

In de eerste fase van uitwerking van dit programmaplan gaat de kwartiermaker aan de slag met het uitwerken van de organisatie en bijbehorende governance. Voor deze fase is financiering vanuit Greidhoeke plus beschikbaar en middelen vanuit de Regio Deal Noardwest-Fryslân. Het gaat hierbij om de termijn van medio 2025 tot medio 2026.

De tweede fase is de uitvoeringsfase. Deze fase loopt in eerste instantie van medio 2026 tot medio 2029, met nadrukkelijk de wens om het na die periode voort te zetten. In de uitvoering bestaat de basisfinanciering van het sterprogramma uit financiering vanuit de Regio Deal NoardwestFryslân. Het opzetten van een Bioregio is één van de doelen van de Regio Deal. Daarnaast zetten we in op een GLB-aanvraag voor de subsidie Samenwerking Integrale Gebiedsontwikkeling.

Voor het verbindingsprogramma zoekt de kwartiermaker verbinding met nieuwe initiatieven en projecten. Die projecten zorgen zelf voor financiering van de verdere uitwerking van de Bioregio. In de tabel in 7.1 van bijgevoegd programmaplan zijn de sterprojecten zoals opgenomen in hoofdstuk 4 geraamd voor de uitvoering. In bijlage 1 van het programmaplan is een gedetailleerde raming te vinden.

Bijlage(n)

1. Programmaplan Bioregio