

The background features a large, stylized number '1' formed by green foliage. The number is set against a light brown background with various icons: a lightbulb, a sun, wind turbines, solar panels, a battery, a thumbs-up, and footprints. A green banner with white text is overlaid on the number '1'.

# Meerjarenplan Circulaire economie 2024-2028

*It nije normaal yn Súdwest-Fryslân*

# Aanleiding en context

Friezen zijn gelukkig, onze brede welvaart is hoog. Een vitale economie draagt daar in hoge mate aan bij. Het zorgt voor financiële zelfredzaamheid, de mogelijkheid voor zelfontplooiing en de nabijheid van (commerciële) voorzieningen en producten.

Onze economische groei en manier van leven eisen ook hun tol op de aarde. Het milieu, het klimaat en de leefbaarheid in grote delen van de wereld staan onder druk. Steeds meer bedrijven zijn zich hiervan bewust en willen een positieve impact leveren op onze brede welvaart, ons milieu en de leefbaarheid in de directe omgeving. In ons [economisch actieplan 'Ondernemen met impact'](#) beschrijven we de uitdagingen en kansen die we zien en dit hebben we vertaald naar actielijnen en acties. We stimuleren een innovatieve economie in Súdwest-Fryslân die bijdraagt aan onze brede welvaart. Een economie waarin ons bedrijfsleven kan en wil ondernemen met impact en waar we meebewegen met en inspelen op transities en zo klaar zijn voor de toekomst. Een van deze acties is het opstellen van een geactualiseerd meerjarenplan Circulaire Economie (CE).

Met het [programma Circulaire Economie & Innovatie \(CE&I\)](#) focussen we ons op de vier langjarige veranderopgaven waarmee onze regionale economie te maken heeft en krijgt als gevolg van de transities zoals we deze in ons economisch actieplan beschrijven. Met het meerjarenplan CE werken we met name aan opgaven 1 en 2.

- 1. Doorontwikkelen naar een betekeniseconomie.**
  - Impact ondernemen als norm, benutten groeipotentieel impactondernemers in waardecreatie en bijdrage aan transities.
- 2. Omgaan met schaarste aan menselijk kapitaal en grondstoffen.**
  - Van lineair naar circulair, van analoog naar digitaal, participatiegraad werkenden verhogen, aantrekken en behouden talent.
- 3. Behouden aantrekkelijk vestigingsklimaat en voorzieningenniveau.**
  - Inzetten op vitale kernen: toekomstbestendige bedrijventerreinen en stads- en dorpscentra.
- 4. Voorbereiden op nieuwe transities.**
  - Wendbaarheid en weerbaarheid ondernemers en beroepsbevolking vergroten door innovatie, leven lang ontwikkelen



# Meerjarenplan Circulaire Economie 2024-2028

Een deel van de acties zoals opgesteld in het economisch actieplan, wordt vanuit het programma CE&I uitgevoerd. Eén van deze acties is het opstellen van een geactualiseerd meerjarenplan Circulaire Economie (CE).

Om als gemeente een actieve rol en bijdrage te leveren aan de transitie naar een circulaire economie is het nodig om Europees (green deal) en nationaal (NPCE) beleid ten aanzien van een circulaire economie, te vertalen naar beleid op gemeentelijk niveau. Het wenkend perspectief is helder; in 2050 is Nederland volledig circulair. Maar hoe komen we hier? Welke uitdagingen en kansen biedt dit voor ondernemers? En welke rol hebben wij als gemeente hierin? Het Nationaal programma circulaire economie geeft ons inzicht en richting als het gaat om sectoren met hoge impact en daarmee een groot verbeterpotentieel. We kunnen niet alles tegelijk en willen de dingen die we doen graag goed doen. **Daarom maken we iedere vijf jaar een meerjarenplan CE, waarin we focus aanbrengen** in ons beleid en onze inspanningen om de transitie naar een circulaire economie te versnellen. Met deze stapsgewijze aanpak houden we oog voor de actualiteit, kunnen we haalbare doelen stellen en onze impact vergroten.

We kijken hierbij ook naar onze omgeving; waar kunnen we samenwerken met andere Friese gemeenten, de provincie, Vereniging Circulair Fryslân en andere stakeholders? In Friesland wordt de komende jaren ingezet op het sluiten van de bouwkringloop. Wij herkennen de uitdagingen en de verbeterkansen in de bouwsector, juist in tijden dat er flink gebouwd moet worden, en kiezen er daarom voor om met ons **meerjarenplan circulaire economie 2024-2028** hierop aan te sluiten:

[Súdwest-Fryslân zet in op het sluiten van de bouwkringloop: \*It nije normaal yn Súdwest-Fryslân!\*](#)

De huidige uitvoeringsaanpak CE 2021-2025 *Al doende leren* focust zich vooral op onze interne organisatie en onze rol als inkoper. Dit wordt nu bestendig in de organisatie en vraagt vervolgens niet langer een programmatische aanpak.

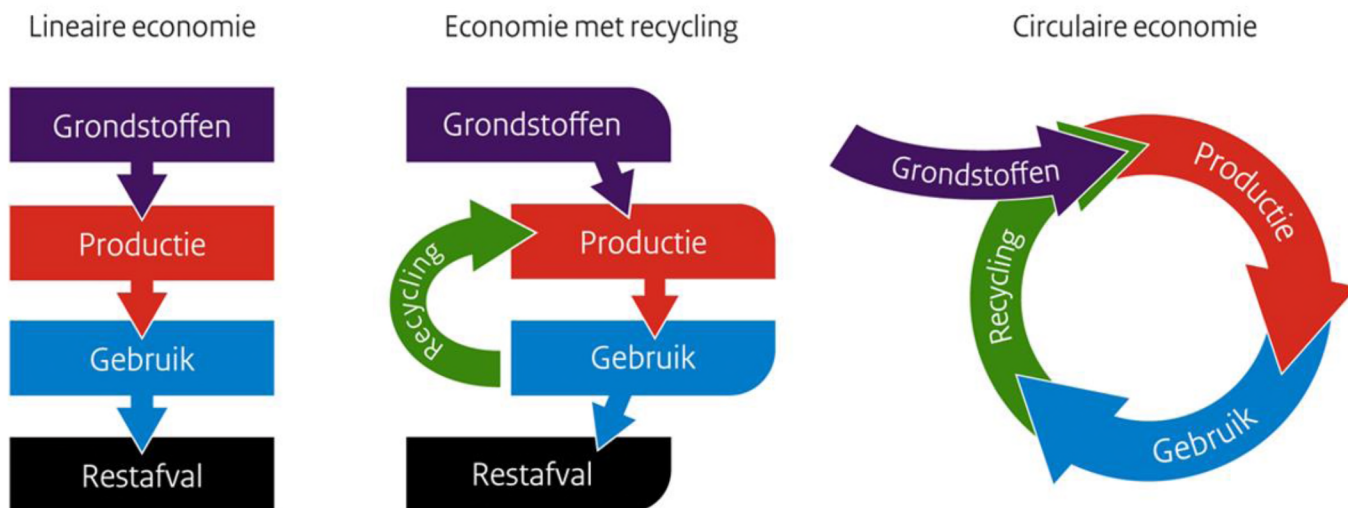
# Achtergrond en kaders

## *Van een lineaire naar een circulaire economie*

De economie zoals wij die nu kennen, kun je zien als een lineaire economie of een economie met recycling. In de lineaire economie worden producten geproduceerd, geconsumeerd en vervolgens weggegooid, zonder nieuwe bestemming. De economie met recycling voegt hier een tussenstap aan toe, waarin reststromen deels gerecycled worden. Beide economieën worden gekenmerkt door (hoofdzakelijk) **eenrichtingsverkeer van grondstof naar afval**.

Een duurzame alternatief voor de lineaire economie is de circulaire economie. In de circulaire economie worden bestaande grondstoffen steeds weer hergebruikt, op de manier waarop ze het meest waardevol zijn voor de economie. In een ideale circulaire economie bestaat afval niet. Producenten nemen gebruikte producten bijvoorbeeld terug en gebruiken de reststromen voor het maken van nieuwe producten. Zo worden grondstoffen telkens opnieuw gebruikt en behouden ze (economische) waarde. Hierdoor zijn er in een circulaire economie **veel minder grondstoffen nodig** dan in een lineaire economie. Met andere woorden: **de economische kringloop is gesloten** in plaats van open.

Maar een circulaire economie gaat verder dan grondstoffen en recycling. Ook zaken als duurzame energie, aandacht voor milieu en biodiversiteit, sociale inclusie, gezondheid en cultuur spelen een belangrijke rol.



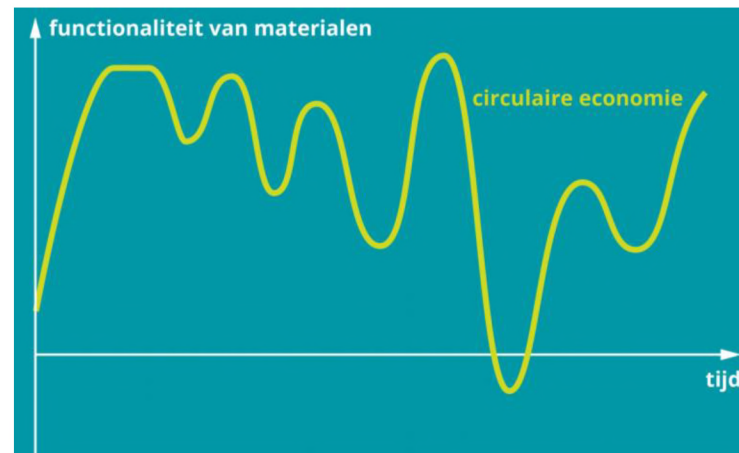
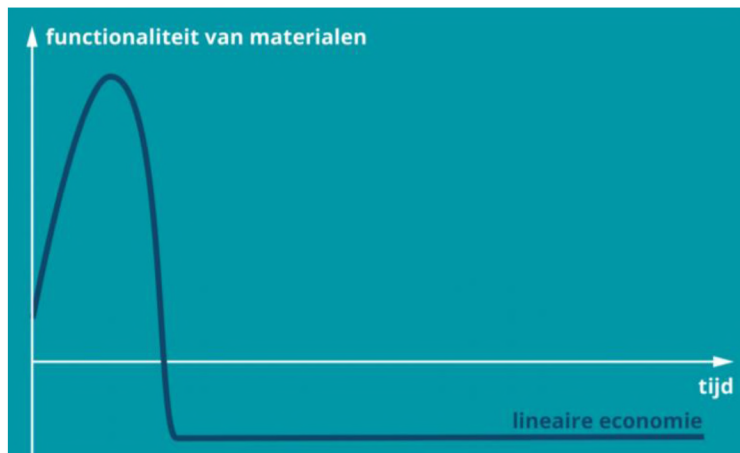


# Achtergrond en kaders

## Van een lineaire naar een circulaire economie

In een klassieke lineaire aanpak nemen we grondstoffen en maken we er een product van. Vanaf dat het product verkocht is, daalt het gros van de producten in waarde (de functionaliteit van de materialen daalt). Zelfs zover dat ze **afval** worden en een **negatieve waarde** krijgen: je moet ervoor betalen om ervan af te geraken.

In een circulaire economie worden tal van strategieën toegepast om materialen en producten zo hoogwaardig mogelijk te blijven inzetten in de economie. Ze worden **hersteld**, hebben een **hoge tweedehands waarde**, zijn upgradebaar, kunnen makkelijk uit elkaar gehaald worden en omgevormd worden tot nieuwe producten en de materialen zijn volledig **recyclebaar** of **afbreekbaar**. De **R-ladder van Cramer** beschrijft 10 niveaus hoe op een circulaire manier met grondstoffen en producten kan worden omgegaan. →



PRODUCT SLIMMER GEBRUIKEN EN MAKEN	R0	REFUSE	Product overbodig maken door van z'n functie af te zien, of die met een radicaal ander product te leveren
	R1	RETHINK	Productgebruik intensiveren (bijvoorbeeld door producten te delen, of multifunctionele producten)
	R2	REDUCE	Product efficiënter fabriceren door minder grondstoffen en materialen in het product, of in het gebruik ervan
LEVENSDUUR VERLENGEN VAN PRODUCT EN ONDERDELEN	R3	RE-USE	Hergebruik van afgedankt, nog goed product in dezelfde functie door een andere gebruiker
	R4	REPAIR	Reparatie en onderhoud van kapot product voor gebruik in zijn oude functie
	R5	REFURBISH	Opknappen of moderniseren van oud product
	R6	REMANUFACTURE	Onderdelen van afgedankt product gebruiken in nieuw product met dezelfde functie
	R7	REPURPOSE	Afgedankt product of onderdelen daarvan gebruiken in nieuw product met andere functie
NUTTIG TOEPASSEN VAN MATERIELEN	R8	RECYCLE	Materialen verwerken tot dezelfde (hoogwaardige) of mindere (laagwaardige) kwaliteit
	R9	RECOVER	Verbranden van materialen met energierugwinning

# Achtergrond en kaders

## *Internationaal, landelijk en regionaal beleid*

### Wereldwijd

- Klimaatakkoord van Parijs
- Sustainable development goals (SDG)

### Europees

- Green Deal
  - Klimaatneutraal continent in 2050
  - Economische groei zonder uitputting van grondstoffen

### Landelijk

- Nationaal programma circulaire economie (NPCE)
  - Nederland is volledig circulair in 2050
  - 50% minder primaire grondstoffen in 2030
  - Transitieagenda's belangrijkste sectoren: maakindustrie, bouw, kunststoffen, consumptiegoederen, biomassa & voedsel

### Provinciaal

- Fryslân in 2025 dé ontwikkelregio circulaire economie in Nederland en Europa
  - Vereniging Circulair Fryslân als verbindend netwerk
  - Friese definitie circulaire economie; 7 pijlers
  - Programma Fryslân bouwt circulair



# Achtergrond en kaders

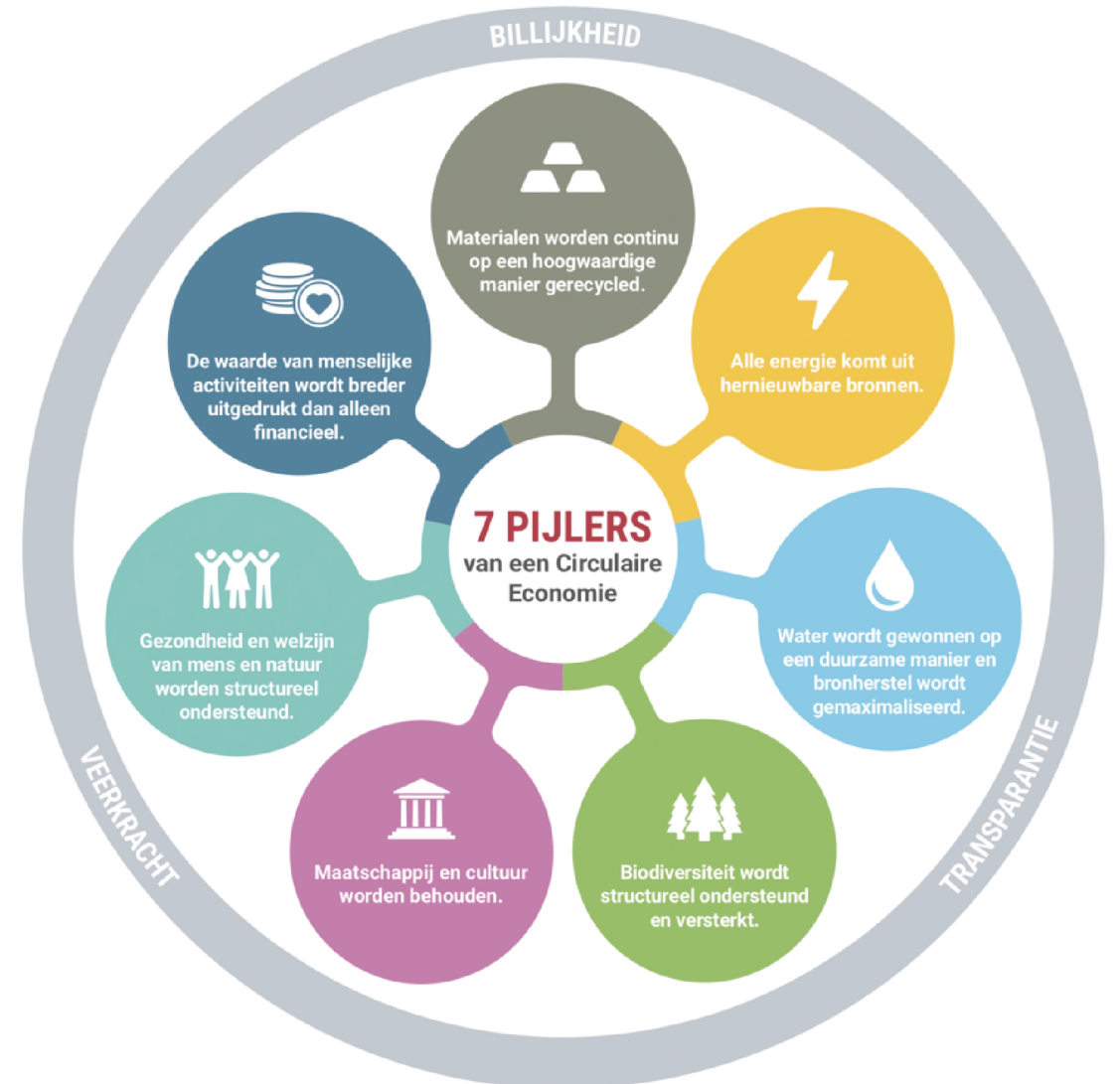
## Friese definitie circulaire economie

Er bestaan tientallen definities van de circulaire economie. De gemeente Súdwest-Fryslân sluit aan bij de Friese definitie en aanpak.

We werken in Fryslân toe naar een bloeiende samenleving op een aarde met zelfherstellende en regenererende capaciteiten. Als leidraad hiervoor nemen we de **7 pijlers** van de circulaire economie, een model ontwikkeld door Vereniging Circulair Friesland en Metabolic.

De 7 pijlers of kenmerken, zoals hiernaast kort beschreven, staan voor het ideaalbeeld van de circulaire economie. Idealiter is dit waar in de toekomst alle producten en diensten in de circulaire economie aan voldoen. Hier werken we stap voor stap naartoe. We maximaliseren de waarde van grondstofstromen en we gebruiken energie uit hernieuwbare bronnen, zonder andere aspecten van de economie: water, biodiversiteit, gezondheid & welzijn, cultuur & maatschappij, te belemmeren.

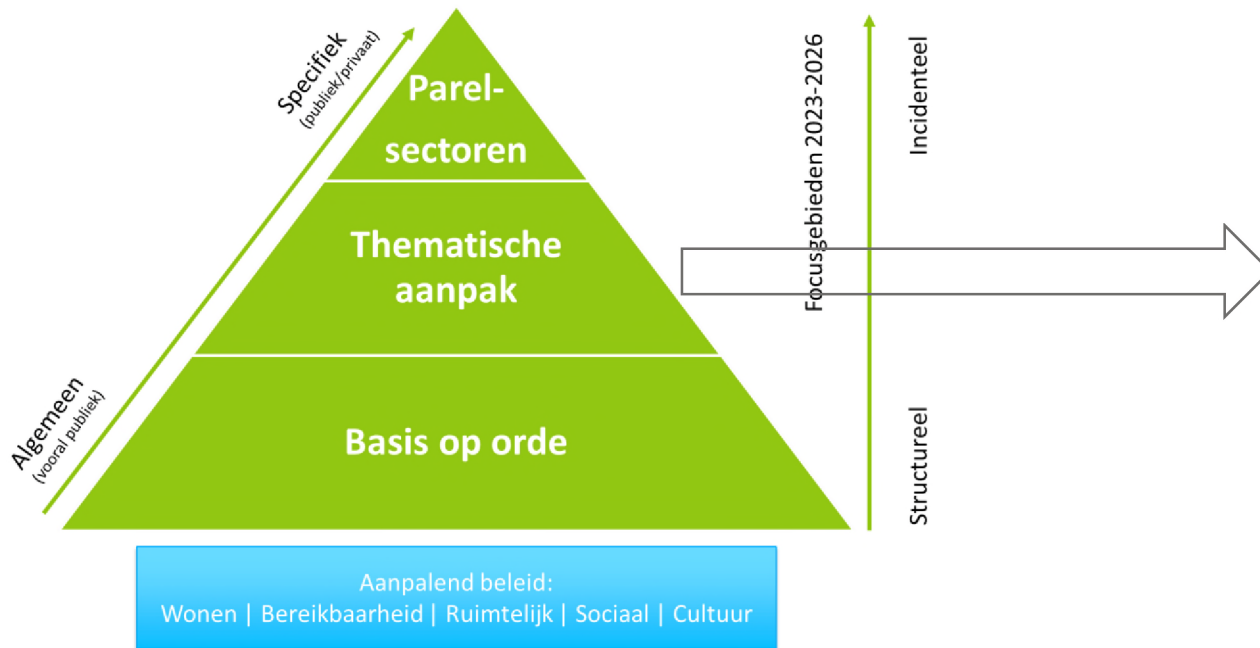
Door in te zetten op deze 7 pijlers is een circulaire economie niet alleen duurzaam voor onze planeet, maar ook voor onze maatschappij.



# Achtergrond en kaders

## Súdwest-Fryslân

### Economisch actieplan 2023-2026



### Meerjarenplan CE 2024-2028

*It nije normaal yn Súdwest-Fryslân*



*In samenwerking met andere Friese overheden*

*Ondersteuning van het MKB in SWF bij de transitie naar CE*



# Meerjarenplan CE 2024-2028

## *Waarom sluiten van de bouwkringloop?*

Op Europees (Green deal) en nationaal niveau (Nationaal Programma Circulaire Economie) zijn er afspraken gemaakt om in 2050 volledig circulair te zijn. De bouwsector wordt in het nationaal programma uitgelicht als een van de vijf productketens met de **meeste negatieve (milieu-)impact** waarvoor een transitieagenda is opgesteld. De bouwsector neemt in Nederland naar schatting 50% van het grondstoffenverbruik voor zijn rekening en is verantwoordelijk voor circa 35% van de CO<sub>2</sub>-uitstoot. Tegelijkertijd is de **woningopgave groot**. Nederland heeft een doelstelling voor de bouw van 100.000 woningen per jaar om het woningtekort terug te dringen en een fijne woonplek voor iedereen te realiseren. In Fryslân is de nieuwbouwopgave tot 2030 vastgesteld op 17.720 woningen, in SWF willen we in deze periode minimaal 1980 nieuwe woningen toevoegen. Ook ligt er landelijk een grote renovatieopgave van 300.000 woningen en zijn er naast woningbouw ook andere (ver)bouw-opgaven zoals onderwijshuisvesting, maatschappelijk vastgoed, utiliteitsbouw etc. **De grondstoffenvraag neemt dus alleen maar toe.**

De transitie in de bouwsector heeft invloed op andere sectoren, waaronder de agrarische sector. Het landelijk gebied in Nederland staat onder druk. De diverse opgaven rondom landbouw, natuur en water vragen om stevige veranderingen om een nieuwe balans te creëren. Biobased bouwen biedt kansen voor andere verdienmodellen voor de agrarische sector door de productie van vezelgewassen voor de toepassing in de gebouwde omgeving en andere producten. De omvang van de teelten van deze gewassen zijn de afgelopen jaren al gestegen in Fryslân. Landelijk wordt deze ontwikkeling verder aangejaagd vanuit de **Nationale aanpak biobased bouwen**. Door dergelijke combinaties kan de bouwsector van grootverbruiker van primaire grondstoffen en energie veranderen in een inspiratiebron voor de circulaire economie. Dat vraagt om innovatief opdrachtgeverschap van gemeenten, woningcorporaties en ontwikkelaars. En de ontwikkeling van nieuwe ketens. De integrale aanpak die nodig is komt bij elkaar in het **uitvoeringsprogramma Fryslân Bouwt Circulair**. Met dit programma werken ketenpartijen in de bouw (overheden, markt en onderwijs) en Vereniging Circulair Friesland (VCF) gezamenlijk aan de transitie naar een circulaire economie in de Friese bouwsector. Onze ervaringen tot dusver leren ons dat het samenwerken met andere Friese overheden en met VCF leidt tot schaalvoordelen, versnelling en kwaliteit. VCF heeft in de provincie een belangrijke rol in kennisdeling, netwerk, aanjagen, verbinden en het operationaliseren en concretiseren van pilots en projecten. Dit maakt het voor ons logisch om op gemeentelijk niveau de focus van ons meerjarenplan aan te laten sluiten op het programma Fryslân Bouwt Circulair; **Wij zetten in op het sluiten van de bouwkringloop in Súdwest-Fryslân! Dat betekent dat wij een actieve rol willen spelen als opdrachtgever met circulaire inkoop en kadervorming, als kennisdeler en aanjager van netwerken, als verbinder van ketens en als stimulator door het mogelijk maken van pilots en projecten die bijdragen aan circulair bouwen en innovatief ondernemerschap in Súdwest-Fryslân.**



# Meerjarenplan CE 2024-2028

## *Hoe pakken we dit aan?*

Het meerjarenplan bestaat uit 5 actielijnen, waar vanuit het programma Circulaire Economie & Innovatie sturing en uitvoering aan wordt gegeven:

- 1. Opdrachtgeversaankpak:** Om zelf als opdrachtgever een voorbeeldrol te vervullen en zo een versneller te zijn richting een circulaire bouwsector, moeten we intern de juiste vaardigheden ontwikkelen, kennis opdoen en dit in praktijk brengen. Dit begint bij bewustwording. Door een collectieve aanpak op Friese schaal binnen het programma worden kennis, ervaring en capaciteit op een (kosten)efficiënte wijze ingezet en gedeeld. We zijn aanjager voor de uitvoering en doorontwikkeling van circulair inkopen in de interne organisatie.
- 2. It Nije Normaal:** We ontwikkelen samen met andere Friese overheden en VCF een gezamenlijke taal en standaard voor circulair bouwen; 'It Nije Normaal'. Dit is een Friese vertaling van de landelijke standaard 'Het Nieuwe Normaal' (HNN). Met als doel om samen een nieuwe, gedragen 'norm' te ontwikkelen met haalbare én ambitieuze prikkels om circulair te bouwen. Circulair en biobased bouwen wordt het nieuwe normaal. Dit leidt in de interne organisatie tot de ontwikkeling en toepassing van circulaire (toetsings) kaders, handreikingen en werkwijzen.
- 3. Ketenontwikkeling & innovatie:** Om de transitie naar circulair en biobased bouwen in onze gemeente te versnellen, hebben we ondernemers in de gehele keten nodig. De focus ligt op bouwbedrijven, installatiebedrijven, architecten en agrarisch ondernemers. Wij informeren, stimuleren en faciliteren. Dit doen we onder andere door kennis- en leertrajecten, organiseren van bijeenkomsten, het aanbieden van trainingen/toolbox, subsidieregelingen, pilotprojecten en het delen van best practices.
- 4. Bouwen aan de toekomst:** Essentieel voor de transitie in de bouw (en breder in het MKB) is het ontwikkelen van kennis en talent en creëren van baankansen. We zetten in op diverse kennis- en leertrajecten, waarbij 3O samenwerking het uitgangspunt is. We betrekken regionaal VO en MBO onderwijs bij actielijnen 3 en 5 en pleiten voor de bestendiging van circulaire economie in het onderwijsaanbod.
- 5. MKB circulair:** Naast de inzet op het sluiten van de bouwkringloop, willen we MKB ondernemers begeleiden, faciliteren en stimuleren bij de transitie naar circulair ondernemen. Dit met name in onze parelsectoren (maritieme) maakindustrie, gastvrijheidseconomie en de agrofood sector. Dit doen we onder andere door thematische netwerkbijeenkomsten, ondersteuningsmaatregelen en pilots. We zetten daarnaast in op de ontwikkeling van *circulaire bedrijventerreinen*, zowel door het revitaliseren van bestaande, als ontwikkelen van nieuwe bedrijventerreinen.





# Meerjarenplan CE 2024-2028

## Wat gaan we doen?

\* Een langjarig transitieplan kenmerkt zich door sturing op basis van voortschrijdend inzicht. Er ontbreken ongetwijfeld relevante acties die later onderdeel worden van de aanpak en er zijn ook acties die zullen afvallen omdat ze te weinig effect sorteren.

\*\* het meerjarenplan wordt op activiteitsniveau gemonitord, bij het vooralsnog (landelijk) ontbreken van goede meetmethodes voor circulair ondernemen.

### 1. Opdrachtgeversaankpak:

- Deelname aan de Opdrachtgeversaankpak binnen het Programma Fryslân bouwt Circulair 2024-2026:
  - Jaarlijks 2 (woning)bouwtrajecten circulair inkopen en laten monitoren door HNN (2023: Huisvesting Buitendienst Bolsward en Bolsward Oost)
  - Jaarlijkse financiële bijdrage aan VCF gedurende drie jaar voor ondersteuning op kennis, netwerk en tools
  - Vast ambtelijk aanspreekpunt
- Het borgen van de uitvoeringsaanpak Circulaire Economie 2021-2025 *Al doende leren* in de organisatie, waaronder:
  - Circulair inkopen door gunnen op kwaliteit conform 7 pijlers circulaire economie inclusief Total Cost of ownership (TCO) en true price
  - Aansluiten bij ontwikkelingen gemeentelijke materialenbank/sirkulèr ambachtssintrum

### 2. It Nije Normaal:

- We ontwikkelen samen met andere Friese overheden en VCF een gezamenlijke taal/norm voor circulair bouwen
- Interne pilot vergunningverlening circulair (ver)bouwen
- Ontwikkeling toetsingskaders nieuwbouw (woningbouw, bedrijfspanden, nieuwe bedrijventerreinen)
- Circulaire normen uitvragen, toepassen en toetsen bij bouwprojecten in Súdwest-Fryslân
  - Vergunningen (externe projecten)
  - It Nije normaal standaard bij Súdwest-Fryslân als opdrachtgever (interne projecten)
  - Met partners werken we aan uitvoering SROI bij bouwprojecten.
- Inventariseren, agenderen en experimenteren knellende wet- en regelgeving in relatie tot circulair bouwen/ondernemen.

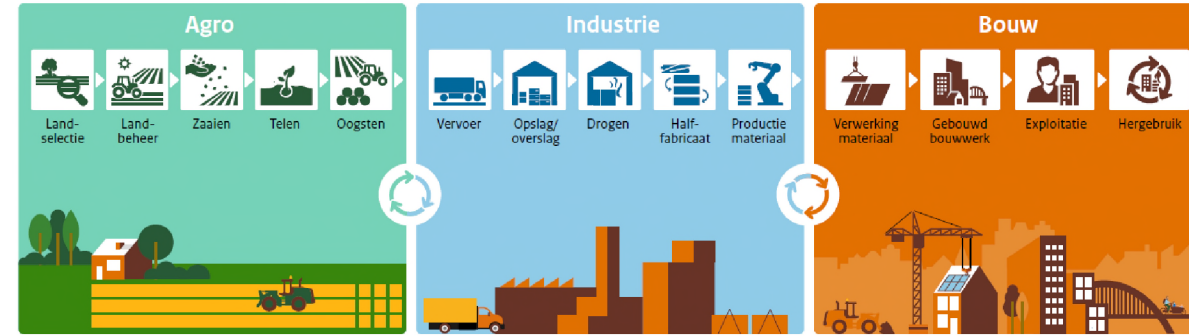


# Meerjarenplan CE 2024-2028

## Wat gaan we doen?

### 3. Ketenontwikkeling & innovatie:

- Projecten t.b.v. opzetten en opschalen van ketens van telers, verwerkers en bouwers :
  - Stimuleren en ondersteunen teelt biobased gewassen: nieuwe verdienmodellen en sluitende businesscases voor agrarisch ondernemers
  - Als opdrachtgever stimuleren we de regionale vraag naar circulair en biobased bouwen (actielijnen 1 en 2)
  - Organiseren van kennissessies en netwerkbijeenkomsten voor ondernemers
- Stimuleren van samenwerking en innovatie
  - Subsidieregelingen
  - Pilotprojecten (bijv. Sliepe yn 'e takomst, Bou-Syklus 2.0 )
  - Innovatiefonds impact ondernemen



### 4. Bouwen aan de toekomst:

- Regionaal VO en MBO onderwijs wordt actief betrokken bij de ketenontwikkelingen (actielijnen 3 en 5) vanuit 30 samenwerkingen:
  - Súdwest Werkt (o.a. Inclusieve Arbeidsmarkt)
  - Spark the movement
  - Aanjagen circulair bouwen/ondernemen curriculum





# Meerjarenplan CE 2024-2028

## Wat gaan we doen?

### 5. MKB circulair:

- Kennisdeling, leertrajecten en netwerkversterking
  - Thema- en netwerkbijeenkomsten voor ondernemers (18 per jaar)
  - Communicatieplan *ondernemen met impact* (krant, podcast etc.)
  - Kennis- / bewustwordingscampagne ten aanzien van nieuwe Europese en landelijke wet- en regelgeving (o.a. right to repair, uitgebreide producentenverantwoordelijkheid)
- (financiële) Ondersteuning
  - Toolbox impact ondernemen (Circo track, Koploperproject, Milieubarometer, certificering etc.)
  - Innovatiefonds impact ondernemen
  - Inventariseren en ontsluiten van financiële (landelijke en Europese) ondersteuningstrajecten en subsidieregelingen
- Aanpak circulaire bedrijventerreinen
  - Nieuwe bedrijventerreinen worden circulair ingericht/opgebouwd
  - Bestaande bedrijventerreinen worden circulair gerevitaliseerd via een bottom-up aanpak met ondernemers(verenigingen) en/of parkmanagement



# Meerjarenplan CE 2024-2028

## Wat hebben we hier voor nodig?

Het programma Circulaire Economie & Innovatie wordt in 2024 gedekt door de budgetten Algemeen Economisch beleid en Programma Werk. Voor de verdere uitvoering van het programma en het meerjarenplan CE wordt een grotere budgetbehoefte voorzien in de jaren 2025-2028. Dit wordt betrokken bij de scenario aanpak van de meerjarenbegroting. De beschikbaarheid van financiële middelen heeft impact op het tempo van de uitvoering van het programma en dit meerjarenplan. Er zijn ook acties in dit meerjarenplan die geen budget vragen vanuit het programma, maar mogelijk wel vanuit de ketens en/of andere programma's. Voor de financiering van het beoogde innovatiefonds is een aanvraag gedaan bij het ontwikkelfonds.

Het programma Circulaire Economie & Innovatie wordt uitgevoerd door het programmamanager, in nauwe samenwerking met andere programma's en collega's uit de ketens. Het programmamanager wordt geleid door een programmamanager en bestaat verder uit medewerkers die worden uitgeleend door de ketens; beleidsadviseurs, accountmanagers, aanjager circulaire economie en een communicatie & evenementen coördinator.

Actielijn	Budget 2024
1. Opdrachtgeversaankpak	€ 9.500
2. It nije normaal	€ 15.000
3. Ketenontwikkeling & innovatie	€ 35.000
4. Bouwen aan de toekomst	€ 30.000
5. MKB circulair	€ 115.000
<b>Totaal CE meerjarenplan</b>	<b>€ 204.500</b>

Functie	Aantal
Programmamanager	1
Beleidsadviseur EZ	2
<i>Beleidsadviseur CE</i>	<i>(1)</i>
Aanjager CE	1
Accountmanager ondernemen	5
<i>Accountmanager agro</i>	<i>(1)</i>
Communicatie & evenementen coörd.	1
<b>Totaal programmamanager</b>	<b>10 (12)</b>