



Onderzoek beschut werk Fryslân-West

Bijlage: kwantitatieve analyse

Inhoudsopgave

1.	Inleiding	3
2.	Beschrijvende analyse	3
2.1	Verdeelmodel voor begeleidingskosten voldoet niet (krijgen de gemeenten te weinig plekken toebedeeld?)	3
2.2	Aantal aanvragen voor een advies beschut werk bij het UWV.....	3
2.3	Aantal positieve adviezen	4
2.4	Aantal werkzame personen in beschut werk.....	4
2.5	Taakstelling beschut werk.....	4
2.6	Werkzame personen ten opzichte van de taakstelling.....	4
2.7	De vijf noordelijke arbeidsmarktregio's vergeleken	4
3.	Op zoek naar mogelijke verklaringen	5
3.1	Inleiding.....	5
3.2	Leerlingen VSO	5
3.3	Leerlingen Pro	6
3.4	Wajongers	7
3.5	Banen van werknemers.....	8
3.6	Netto participatiegraad.....	10
3.7	Werkloosheidspercentage	11
3.8	Bijstandsuitkeringen.....	11
3.9	Aantal Wsw-ers in 2014	12
3.10	Conclusies.....	13
4.	Analyse op gemeenteniveau Friesland	15
4.1	Inleiding.....	15
4.2	Analyse met eigen opgave geldige indicaties door gemeenten	15

1. Inleiding

In deze bijlage worden de resultaten van de kwantitatieve analyse rond beschut werk weergegeven. Deze analyse heeft plaatsgevonden op het niveau van de arbeidsmarktregio's en waar mogelijk op het niveau van de Friese gemeenten. In het navolgende worden de resultaten gepresenteerd.

2. Beschrijvende analyse

2.1 Verdeelmodel voor begeleidingskosten voldoet niet (krijgen de gemeenten te weinig plekken toebedeeld?)

Voor de verdeling van de middelen voor de begeleidingskosten en ook de taakstelling beschut werk over gemeenten is als verdeelsleutel het gemeentelijk aandeel in de historische instroom in de werkregeling van de Wajong en de wachtlijst Wsw in de periode 2012-2014 gebruikt.

In die jaren was al bekend dat de Wsw op één of andere manier op slot zou gaan. Hierdoor is het voorgekomen dat gemeenten en SW-bedrijven inwoners in die jaren hebben afgeraden om nog de Wsw-indicatie aan te vragen. Landelijk lag de instroom op de wachtlijst Wsw in 2012 – 2014 gemiddeld 30 procent onder de gemiddelde instroom in 2010 en 2011. In Fryslân-West was dat 70 procent lager. Dat kan invloed hebben gehad op de taakstelling beschut werk voor de gemeenten in Fryslân-West.

In 2021 is onderzoek gedaan naar aanpassing van het verdeelmodel beschut werk. Dit heeft nog niet tot besluitvorming geleid.

2.2 Aantal aanvragen voor een advies beschut werk bij het UWV

We hebben het aantal aanvragen van een advies beschut werk tot en met 30 juni 2022 per arbeidsmarktregio afgezet tegen het aantal inwoners van 15 tot 70 jaar, de potentiële beroepsbevolking.

Hieruit blijkt dat de arbeidsmarktregio Friesland wat betreft percentage aanvragen in de top tien staat, op een gedeelde negende/tiende plaats. Drenthe gaat aan kop met een aantal aanvragen dat gelijk is aan 0,23 procent van de bevolking van 15 tot 70 jaar. Daarna volgen de arbeidsmarktregio's Groningen, Midden-Holland, Noordoost-Brabant en Zeeland met een percentage van 0,20 of 0,21 procent. Daarmee staan de drie noordelijke arbeidsmarktregio's in de top tien en dit geldt ook voor Noord-Holland Noord. Flevoland staat net buiten de top tien op een gedeelde elfde plaats. Conclusie kan zijn dat het Noorden van Nederland een hoog percentage aanvragen advies beschut werk kent. In veel arbeidsmarktregio's in het midden van Nederland is het percentage aanvragen relatief laag.

De aanvragen worden door het UWV behandeld, dit leidt tot een positief of negatief advies aan het college van de gemeente waar de desbetreffende persoon woont.

2.3 Aantal positieve adviezen

Het aantal positieve adviezen als percentage van de bevolking van 15 tot 70 jaar laat een zelfde type beeld zien. De noordelijke arbeidsmarktregio's staan allemaal in de top tien van regio's met de hoogste percentages. Friesland staat op een gedeelde negende tot elfde plaats. Daarmee kent Friesland van de vijf noordelijke regio's het laagste percentage positieve adviezen

2.4 Aantal werkzame personen in beschut werk

Het aantal werkzame personen beschut werk ligt in Nederland per 30 juni 2022 op 0,06 procent van de bevolking van 15 tot 70 jaar. Hier valt Friesland net buiten de top 10 van regio's met het hoogste percentage. Dit komt doordat in Friesland het aantal werkzame personen als percentage van het aantal indicaties lager is dan landelijk gemiddeld. De andere vier noordelijke arbeidsmarktregio's staan wel in de top 10 van regio's met het hoogste percentage werkzame personen beschut werk.

2.5 Taakstelling beschut werk

De Rijksoverheid geeft elk jaar per gemeente een taakstelling beschut werk af. Deze taakstelling is uitgedrukt in dienstverbanden van gemiddeld 31 uur per week. Landelijk bedraagt de taakstelling per eind 2022 0,077 procent van de bevolking van 15 tot 70 jaar. In Friesland is dit percentage 0,062 procent. Daarmee behoort Friesland tot de 10 regio's met het laagste taakstelling als percentage van de bevolking. Dit geldt ook voor Flevoland. Drenthe, Groningen en Noord-Holland Noord kennen juist percentages taakstelling die boven het landelijk gemiddelde liggen.

2.6 Werkzame personen ten opzichte van de taakstelling

De realisatie beschut werk per arbeidsmarktregio is alleen in aantal personen bekend en niet in dienstverbanden van gemiddeld 31 uur. Het aantal werkzame personen als percentage van de taakstelling ligt in Nederland gemiddeld op 78,1 procent. In Friesland ligt dit op 107,6 procent. Daarmee behoort Friesland tot de tien arbeidsmarktregio's waar het aantal werkzame personen hoger is dan de taakstelling. Friesland staat op de zevende plaats. Achter Flevoland, Zeeland, Gorinchem, Drenthe, Haaglanden en Noord-Holland Noord. Groningen staat op de achtste plaats. Daarmee staan de vijf noordelijke arbeidsmarktregio's in de top 8.

2.7 De vijf noordelijke arbeidsmarktregio's vergeleken

De vijf noordelijke arbeidsmarktregio's hebben dus allemaal te maken met een relatief hoog aantal aanvragen voor een advies beschut werk en/of een aantal werkzame personen beschut werk dat boven de taakstelling van de Rijksoverheid uitgaat. In onderstaande tabel vergelijken we de vijf betreffende regio's aan de hand van de indicatoren die hierboven zijn behandeld.

Alle vijf regio's hebben meer werkzame personen beschut werk dan de taakstelling. In Drenthe, Groningen en Noord-Holland Noord kan een combinatie worden gezien van hoge percentages aanvragen, positieve adviezen en een relatief hoge taakstelling. Met als uiteindelijke uitkomst dat de taakstelling wordt overschreden. In Friesland en Flevoland is het aantal aanvragen en positieve adviezen minder hoog dan in de andere drie regio's (maar nog steeds in de top 10 van regio's of net daarbuiten) maar leidt een relatief lage taakstelling ook in deze regio's tot realisaties die de taakstelling overtreffen.

Tabel De vijf noordelijke arbeidsmarktregio's vergeleken

Indicator	Drenthe	Flevoland	Friesland	Groningen	Noord-Holland Nrd
Aanvragen als % bevolking 15 – 70 jr	0,23%	0,14%	0,15%	0,20%	0,18%
Aandeel positieve adviezen	72%	87%	72%	78%	77%
Positieve adviezen als % bevolking 15 – 70 jr	0,17%	0,12%	0,11%	0,16%	0,14%
Werkzame personen als % geldige indicaties	63,3%	64,6%	62,0%	66,4%	72,7%
Taakstelling als % van bevolking 15 – 70 jr	0,087%	0,061%	0,062%	0,097%	0,085%
Werkzame personen als % van bevolking 15 – 70 jaar	0,102%	0,079%	0,067%	0,102%	0,093%
Werkzame personen als % taakstelling	117,9%	130,7%	107,6%	104,5%	109,5%

3. Op zoek naar mogelijke verklaringen

3.1 Inleiding

We hebben gekeken of het aantal aanvragen en het aantal positieve adviezen als percentage van de bevolking van 15 tot 70 jaar samenhangen met het aantal leerlingen VSO, het aantal leerlingen Pro, het aantal Wajongers, het aantal banen van werknemers, de werkzame beroepsbevolking, de netto participatiegraad, het werkloosheidspercentage, het aantal bijstandsuitkeringen en het aantal Wsw-ers in 2014. De uitkomsten zijn voor de aanvragen en de positieve adviezen vrijwel identiek. We behandelen daarom alleen de samenhangen tussen de genoemde factoren en het aantal positieve adviezen.

3.2 Leerlingen VSO

Er lijkt weinig verband te zijn tussen het aantal positieve adviezen (indicaties) en de mate van aanwezigheid van leerlingen in het VSO. De percentages van de regio's lijken erg op elkaar.

In de vier gemeenten De Fryske Marren, Harlingen, Súdwest-Fryslân en Waadhoeke is het percentage VSO-leerlingen overigens beduidend lager dan in Friesland als geheel.

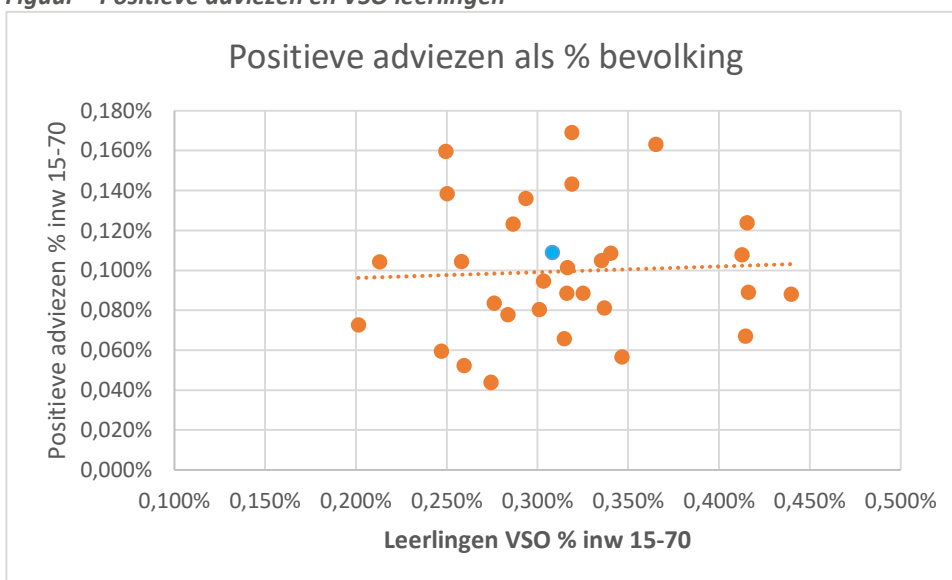
Tabel Leerlingen VSO (ongewogen gemiddelden)

Regio	Leerlingen VSO als % bevolking 15 – 70 jaar	Leerlingen VSO als % bevolking 15 – 20 jaar
Friesland	0,308%	3,427%

De vijf noordelijke regio's	0,317%	3,625%
Top tien positieve adviezen	0,315%	3,698%
Laagste tien positieve adviezen	0,316%	3,703%
Nederland	0,315%	3,741%

Ook de onderstaande figuur laat zien dat er geen samenhang lijkt te bestaan tussen het aantal positieve adviezen als percentage van de bevolking van 15 tot 70 jaar en het aantal VSO leerlingen als percentage van de bevolking van 15 tot 70 jaar. Wanneer het aantal VSO leerlingen wordt uitgedrukt als percentage van de bevolking van 15 tot 20 jaar verandert het beeld niet. Het blauwe bolletje is de arbeidsmarktregio Friesland.

Figuur Positieve adviezen en VSO leerlingen¹



3.3 Leerlingen Pro

Er lijkt een samenhang tussen het aantal positieve adviezen en het aantal leerlingen in het Praktijkonderwijs. De 10 regio's met het hoogste aantal positieve adviezen hebben beduidend meer leerlingen in het Praktijkonderwijs dan de 10 regio's met het laagste aantal positieve adviezen. Friesland en de andere vier noordelijke regio's horen allemaal tot de top 10 van regio's met het hoogste aantal leerlingen Pro. In de noordelijke regio's is het aantal leerlingen praktijkonderwijs hoger dan het gemiddelde van de top 10 regio's.

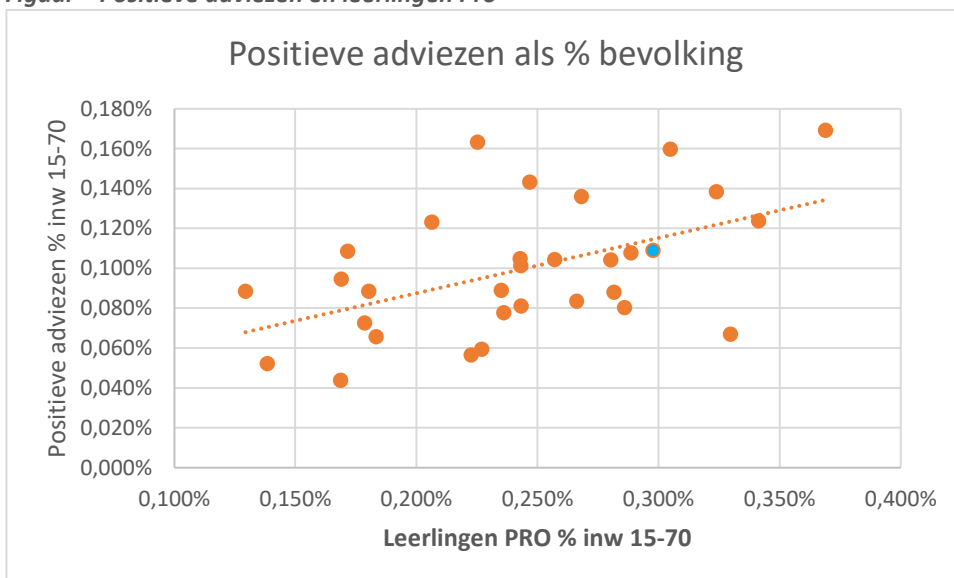
In Súdwest-Fryslân is het percentage leerlingen Praktijkonderwijs het hoogst van de vier gemeenten. Daarna volgt Harlingen en daarna Waadhoeke. Het aantal leerlingen Pro is in De Fryske Marren beduidend lager dan in de andere drie gemeenten.

¹ Bij deze en ook de volgende figuren zijn 4 arbeidsmarktregio's met een zeer laag percentage werkzame personen beschut werk ten opzichte van de taakstelling (uitbijters) buiten beschouwing gelaten.

Tabel *Leerlingen Praktijkonderwijs (ongewogen gemiddelden)*

Regio	Leerlingen Pro als % bevolking 15 – 70 jaar	Leerlingen Pro als % bevolking 15 – 20 jaar
Friesland	0,298%	3,311%
De vijf noordelijke regio's	0,316%	3,625%
Top tien positieve adviezen	0,275%	3,217%
Laagste tien positieve adviezen	0,215%	2,521%
Nederland	0,241%	2,848%

De samenhang tussen het aantal positieve adviezen en het aantal leerlingen Pro blijkt ook uit onderstaande figuur.

Figuur *Positieve adviezen en leerlingen Pro*

3.4 Wajongers

Friesland en de vier andere Noordelijke regio's hebben een relatief hoog aantal Wajongers als percentage van de bevolking van 15 tot 70 jaar. Het aantal Wajongers lijkt dus een factor die samenhangt met het aantal positieve adviezen beschut werk. Echter, dit blijkt niet uit de vergelijking tussen de 10 regio's met het hoogste aantal positieve adviezen en de 10 regio's met het laagste aantal positieve adviezen. Voor de noordelijke regio's zou het aantal Wajongers wel een factor kunnen zijn die bijdraagt aan het relatief hoge aantal positieve adviezen beschut werk.

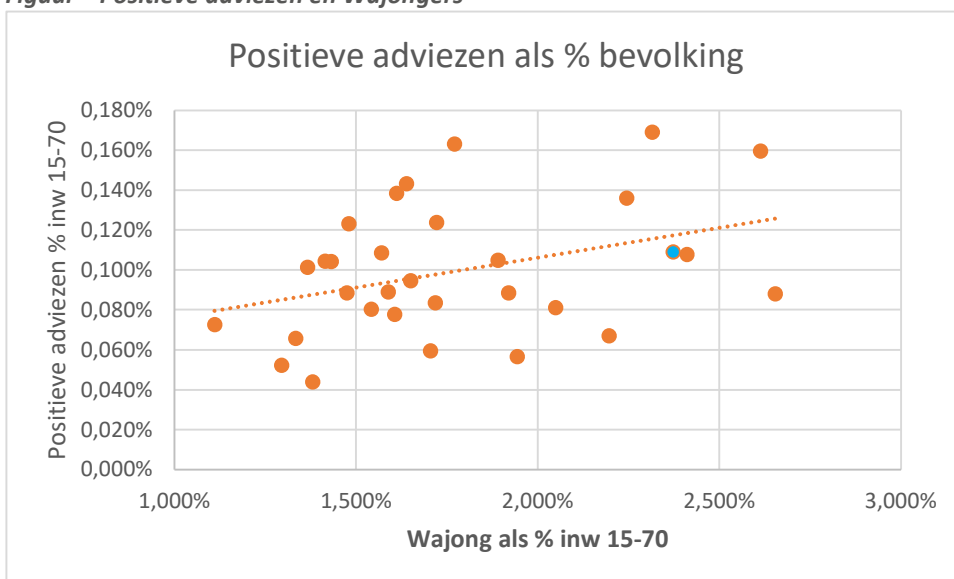
Het percentage Wajongers is echter in de vier gemeenten beduidend lager dan het percentage voor de arbeidsmarktregio als geheel. De Fryske Marren, Harlingen en Waadhoeke hebben een aanzienlijk lager percentage Wajongers dan het provinciaal gemiddelde. Súdwest-Fryslân zit iets onder het provinciaal gemiddelde.

Tabel Aantal Wajongers (ongewogen gemiddelden)

Regio	Aantal Wajongers als % bevolking van 15-70 jaar
Friesland	2,374%
De vijf noordelijke regio's	2,254%
Top tien positieve adviezen	1,934%
Laagste tien positieve adviezen	1,860%
Nederland	1,822%

Uit de onderstaande figuur blijkt een lichte samenhang te bestaan tussen het aantal positieve adviezen en het aantal Wajongers als percentage van de bevolking van 15 tot 70 jaar. De samenhang met het aantal Wajongers is minder sterk dan met het aantal leerlingen Pro.

Figuur Positieve adviezen en Wajongers



3.5 Banen van werknemers²

Regio's met een hoog aantal positieve adviezen hebben iets minder banen van werknemers dan de regio's met een laag aantal positieve adviezen beschut werk. De verschillen zijn echter niet heel groot. Het aantal banen per 1.000

² Het gaat om het aantal werknemersbanen in de regio / gemeente. Een groter of kleiner deel van deze banen zal zijn bezet door werknemers die in een andere regio / gemeente wonen.

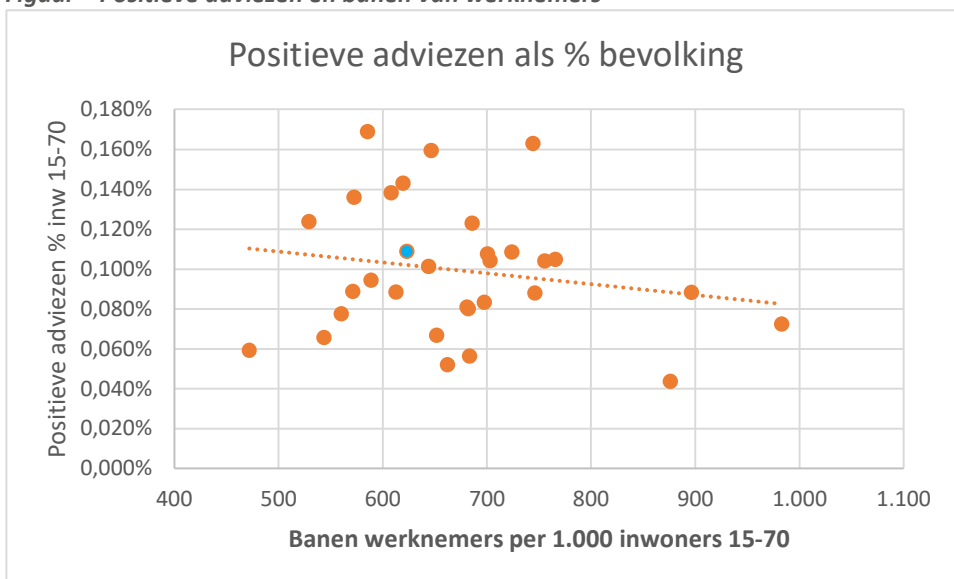
inwoners van 15 tot 70 jaar is in de vier gemeenten lager dan het cijfer voor de gehele arbeidsmarktregio. Vooral in Waadhoeke en De Fryske Marren is het aantal banen relatief laag. In Harlingen en Súdwest-Fryslân zijn er iets meer banen, maar ook deze gemeenten blijven onder het cijfer voor de arbeidsmarktregio.

Tabel Banen van werknemers (ongewogen gemiddelden), banen

Regio	Banen van werknemers per 1.000 inwoners van 15 tot 70 jaar
Friesland	623
De vijf noordelijke regio's	591
Top tien positieve adviezen	634
Laagste tien positieve adviezen	662
Nederland	673

Ook uit de volgende figuur blijkt een lichte negatieve samenhang: er zijn iets minder positieve adviezen als het aantal banen van werknemers hoger is.

Figuur Positieve adviezen en banen van werknemers



3.6 Netto participatiegraad³

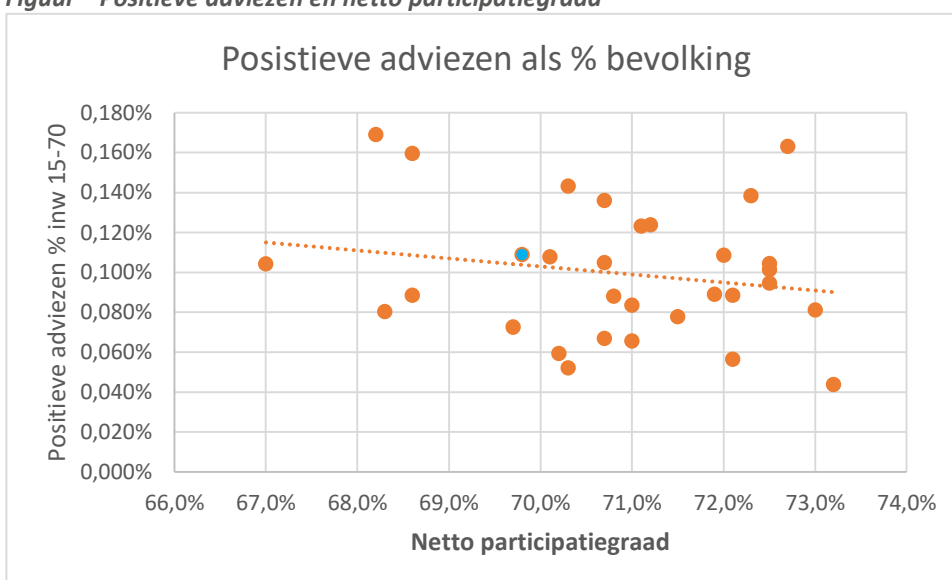
Het aantal banen zegt niet alles over het aantal mensen dat aan het werk is als werknemer. En ook werkzame zelfstandigen blijven buiten dit cijfer. Daarom is ook gekeken naar de netto participatiegraad (het aantal werkzame personen, ongeacht het aantal uren per week, als percentage van de beroepsbevolking). De participatiegraad is in Friesland en de vijf noordelijke regio's als geheel iets lager dan landelijk gemiddeld, maar het kleine verschil tussen de 10 regio's met het hoogste aantal positieve adviezen en de 10 regio's met het laagste aantal duiden erop dat er geen samenhang bestaat tussen participatiegraad en aantal positieve adviezen.

Tabel Netto participatiegraad 2021 (ongewogen gemiddelden)

Regio	Netto participatiegraad
Friesland	69,8%
De vijf noordelijke regio's	69,7%
Top tien positieve adviezen	70,7%
Laagste tien positieve adviezen	70,6%
Nederland	70,7%

Net als bij de banen van werknemers is er een lichte samenhang tussen de netto participatiegraad en het aantal positieve adviezen.

Figuur Positieve adviezen en netto participatiegraad



³ Dit is het aantal werkzame personen woonachtig in de regio / gemeente als percentage van de potentiële beroepsbevolking in de regio / gemeente. Een kleiner of groter deel van de werkzame personen woonachtig in de regio / gemeente werkt in een andere regio / gemeente.

3.7 Werkloosheidspercentage

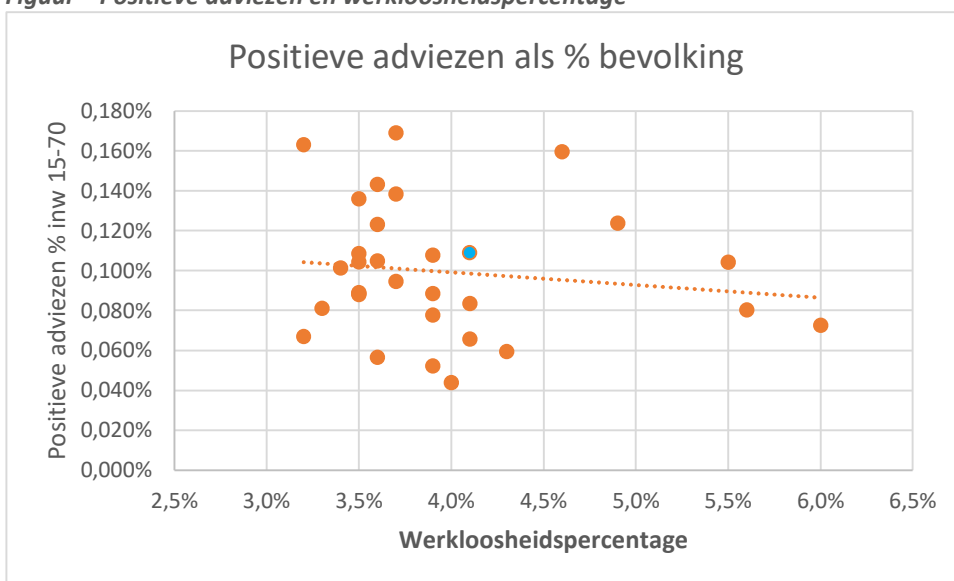
Er lijkt ook geen samenhang te bestaan met het werkloosheidspercentage.

Tabel *Werkloosheidspercentage (ongewogen gemiddelden)*

Regio	Werkloosheidspercentage
Friesland	4,1%
De vijf noordelijke regio's	4,2%
Top tien positieve adviezen	3,8%
Laagste tien positieve adviezen	4,0%
Nederland	4,0%

Dit blijkt uit deze figuur ook. Er blijkt zelfs eerder sprake te zijn van gemiddeld een negatieve samenhang: hoe hoger het werkloosheidspercentage hoe lager het aantal positieve adviezen.

Figuur *Positieve adviezen en werkloosheidspercentage*



3.8 Bijstandsuitkeringen

Ook met het aantal bijstandsuitkeringen lijkt er nauwelijks samenhang te bestaan.

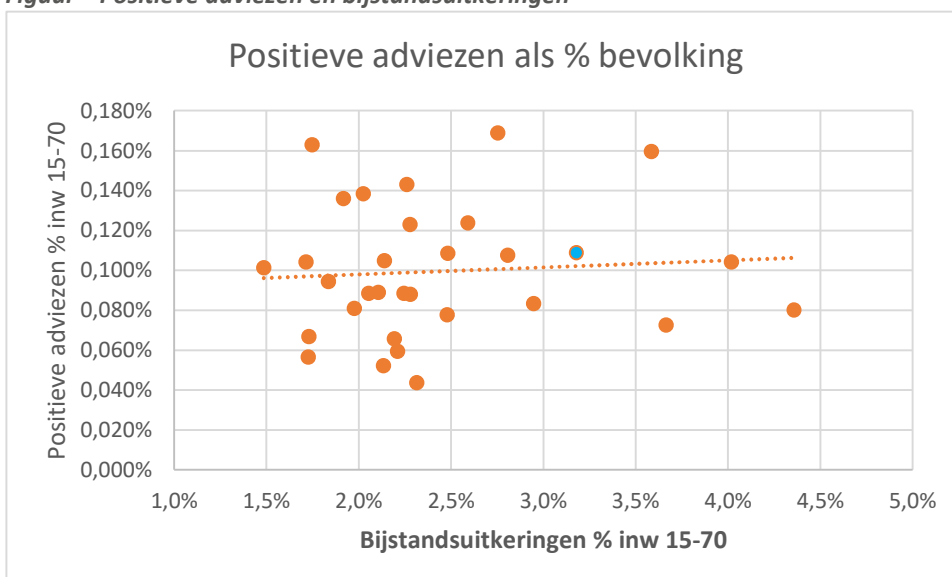
Tabel *Aantal bijstandsuitkeringen (ongewogen gemiddelden)*

Regio	Aantal bijstandsuitkeringen als % bevolking 15 tot 70 jaar

Friesland	3,2%
De vijf noordelijke regio's	2,8%
Top tien positieve adviezen	2,5%
Laagste tien positieve adviezen	2,4%
Nederland	2,5%

Dit blijkt ook uit navolgende figuur.

Figuur Positieve adviezen en bijstandsuitkeringen



3.9 Aantal Wsw-ers in 2014

Tot slot hebben we gekeken naar het aantal Wsw-ers in 2014, uitgedrukt als percentage van het aantal inwoners van 15 tot 70 jaar. Er blijkt een samenhang te bestaan met het aantal positieve adviezen beschut werk. De tien regio's met het hoogste aantal positieve adviezen hadden in 2014 beduidend meer Wsw-ers dan de tien regio's met het laagste aantal positieve adviezen.

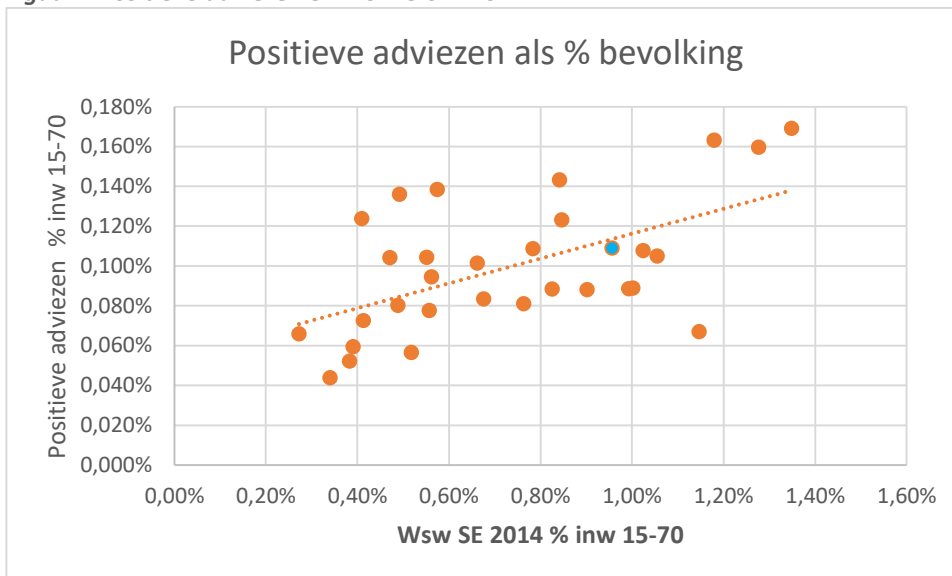
Tabel Aantal Wsw-ers in 2014 (ongewogen gemiddelden)

Regio	Aantal Wsw-ers (in SE) in 2014 als % bevolking 15 tot 70 jaar
Friesland	0,96%
De vijf noordelijke regio's	0,90%

Top tien positieve adviezen	0,87%
Laagste tien positieve adviezen	0,68%
Nederland	0,73%

De samenhang blijkt ook uit de volgende figuur. De samenhang is betrekkelijk sterk.

Figuur Positieve adviezen en Wsw-ers in 2014



Voor Drenthe, Friesland, Groningen, Twente en Zuid-Limburg bestaat het grootste verschil tussen het aandeel in de landelijke taakstelling beschut werk en het aandeel in het landelijke aantal Wsw-ers in 2014. Voor Twente en Zuid-Limburg is dit te verklaren uit het feit dat de sociale werkvoorziening in die regio's omvangrijk is geworden door respectievelijk de teloorgang van de textielindustrie en de sluiting van de staatsmijnen. Voor de noordelijke regio's is daarvoor niet zo'n specifieke verklaring, behalve dat de werkgelegenheid achter blijft.

3.10 Conclusies

Het aantal positieve adviezen beschut werk (als percentage van de bevolking van 15 tot 70 jaar) vertoont vooral samenhang met:

- Het aantal leerlingen Pro;
- Het aantal Wajongers;
- Het aantal banen van werknemers;
- De netto participatiegraad;
- Het aantal Wsw-ers in 2014.

De arbeidsmarktregio Friesland kent in vergelijking met de meeste andere arbeidsmarktregio's een hoog percentage leerlingen Pro, een hoog percentage Wajongers, een laag aantal banen van werknemers, een lage participatiegraad en veel Wsw-ers in 2014. De genoemde factoren kunnen dus bijdragen aan het relatief hoge aantal aanvragen voor advies beschut werk en het aantal positieve adviezen.

Uit het onderzoek naar een mogelijk nieuw verdeelmodel voor beschut werk blijken op persoonsniveau de factoren 'ooit speciaal onderwijs gevolgd', 'ooit praktijkonderwijs gevolgd', 'ooit lwoo gevolgd' en 'ooit wajong uitkering' gehad belangrijke voorspellers voor een indicatie beschut werk. De voorspellende kracht verschilt per leeftijdscategorie. In de oudste leeftijdscategorie (31-65 jaar) blijkt ook dat mensen met een migratieachtergrond een grotere kans hebben om een indicatie beschut werk te hebben.

Verder kunnen we uit ervaring melden dat vooral ook beleid en uitvoering een rol spelen.

Vooraf gemeenten in het Noorden en met relatief veel Wsw-plekken gaan erop vooruit (krijgen een hoger aantal beschut werk plekken in de taakstelling) als een historisch verdeelmodel wordt toegepast. Bij het toepassen van een objectief verdeelmodel gaan gemeenten in het noorden van Nederland en gemeenten met veel Wsw-plekken er juist relatief vaak op achteruit. Bij de toepassing van een deels objectief (voor de twee jongste leeftijdsklassen) en deels historisch verdeelmodel gaan gemeenten in het noorden van Nederland er relatief vaak op vooruit en gemeenten met relatief veel Wsw-plekken gaan er relatief vaak op achteruit.

4. Analyse op gemeenteniveau Friesland

4.1 Inleiding

Wanneer we het aantal positieve indicaties per gemeente van het UWV hebben gekregen, kunnen we voor enkele factoren de analyse ook doen voor de Friese gemeenten.

4.2 Analyse met eigen opgave geldige indicaties door gemeenten

De onderstaande tabel toont een aantal gemeenten in Fryslân met een hoog percentage indicaties en een aantal gemeenten met een laag percentage indicaties (gebaseerd op het eigen onderzoek van de arbeidsmarktregio Fryslân). De gemeenten in Fryslân-West behoren, uitgezonderd De Fryske Marren, tot de gemeenten met een hoog percentage indicaties. De Fryske Marren heeft het laagste percentage indicaties.

Voor deze gemeenten zijn de factoren weergegeven waarvoor op landelijk niveau de meeste samenhang bestaat met het aantal indicaties beschut werk. Als een gemeente t.o.v. het landelijk gemiddelde ongunstig scoort op een factor is het percentage / getal rood gekleurd. Er is te zien dat de factoren niet alles bepalend zijn. Bijvoorbeeld: de gemeenten Noardeast-Fryslân / Dantumadiel scoort ongunstig op de meeste factoren en heeft een hoog percentage indicaties beschut werk. Ook voor Achtkarspelen zijn de factoren rood gekleurd, maar deze gemeente heeft een laag percentage indicaties.

Gemeente	% indicaties (bevolking 15-70 jaar)	Pro als % bevolking 15-20 jr	Wajong als % bevolking 15-70 jr	Banen per 1.000 inwoners 15-70 jr	Participatiegraad	Wsw-ers (SE 2014) als % bevolking 15-70 jr
Dantumadeel en Noardeast-Fryslân	0,14%	4,31%	2,63%	444	70,2%	1,55%
Harlingen	0,13%	3,12%	1,71%	569	67,7%	0,95%
Waadhoeke	0,10%	2,89%	1,86%	444	70,5%	0,85%
Leeuwarden	0,10%	3,06%	2,42%	845	67,9%	0,75%
Súdwest-Fryslân	0,09%	3,50%	2,17%	591	70,1%	0,90%
Achtkarspelen	0,06%	5,09%	2,30%	418	69,8%	1,17%
Tytjerksteradiel	0,06%	3,26%	2,20%	383	70,9%	0,81%
Weststellingwerf	0,05%	2,79%	2,26%	429	69,6%	1,21%
De Fryske Marren	0,04%	2,18%	1,53%	494	70,9%	0,51%
Nederland ¹⁾	0,09%	3,18%	1,75%	704	70,4%	0,81%
Fryslân	0,11%	3,31%	2,37%	623	69,8%	0,96%

- 1) Zonder enkele arbeidsmarktregio's die zeer weinig aanvragen en indicaties beschut werk hebben (uitbijters).