

Ons nummer: O23.001065



Informatie raad/mededeling college

Onderwerp	Kernenaanpak woningbouw Oudega
Commissie	Doarp, Stêd en Omkriten
Collegebesluit d.d.	16 mei 2023
Portefeuillehouder	Michel Rietman
Team	Projecten
Adviseur	Sietse La Roi

Reden informatieverstrekking actieve informatie van het college

Collegebesluit

- het document 'Verkenning van woonlocaties Oudega' vast te stellen;
- samen met de inwoners van Oudega eerst de locaties 'speeltuin' en 'voormalige schoollocatie' te verkennen en daarna de locatie 'Tsjerkelân';
- de raad actief te informeren.

Toelichting/achtergrond

In het kader van de kernenaanpak woningbouw geeft het document 'Verkenning van woonlocaties Oudega' richting aan de vraag waar en voor welke doelgroep in Oudega woningbouw mogelijk is. De kernenaanpak is een proces mét de inwoners van een kern die zelf aangeeft een sterke behoefte te hebben aan woningbouw, maar waar nog geen perspectief is op woningbouwlocaties. Vanuit het uitgangspunt: geen kern op slot én met de financiële bijdrage van de raad (SWF sil bouwe) is een pilot opgezet voor een drietal kernen: Oudega, Hindeloopen en Blauwhuis. De pilot houdt in dat samen met de kern wordt gezocht naar geschikte woningbouw mogelijkheden/locaties. Dit proces bevat zowel intern onderzoek (de woonbehoefte en alle ruimtelijke mogelijkheden en belemmeringen worden in beeld gebracht), het vaststellen van waarden en kansen én vervolgens interactieve werksessies met de inwoners om tot een gedragen richting te komen. Deze aanpak versnelt en zorgt ervoor dat belangen bij elkaar worden gebracht. Ze leent zich ook voor andere ruimtelijke vraagstukken.

Voor Oudega is in 2007 al een zogeheten dorps DNA vastgesteld, waarmee er al een soort van basis is. Er zijn zes locaties in beeld gebracht, waarvan er uiteindelijk drie op dit moment onvoldoende draagvlak hebben, dan wel belemmeringen kennen van milieutechnische aard. De drie overgebleven locaties gaan over twee kleinere inbreidingslocaties voor de kortere termijn en een uitbreidingslocatie aan de noordkant van Oudega voor de langere termijn.

De voormalige schoollocatie aan de Wearen (D)

Dit is nu een klein evenemententerrein, maar het aantal activiteiten is erg beperkt. De locatie biedt de mogelijkheid om (compact) te bouwen voor starters en senioren. De uiterlijke verschijningsvorm is bij voorkeur een hofje of een boerderijvorm, waarbij openheid als wens is geuit. Vanwege de verminderde bereikbaarheid voor autoverkeer zal elders parkeerruimte gevonden moeten worden. Twee groepjes waardeerden de openheid en het groene karakter, waardoor bebouwing achterwege zou moeten blijven.

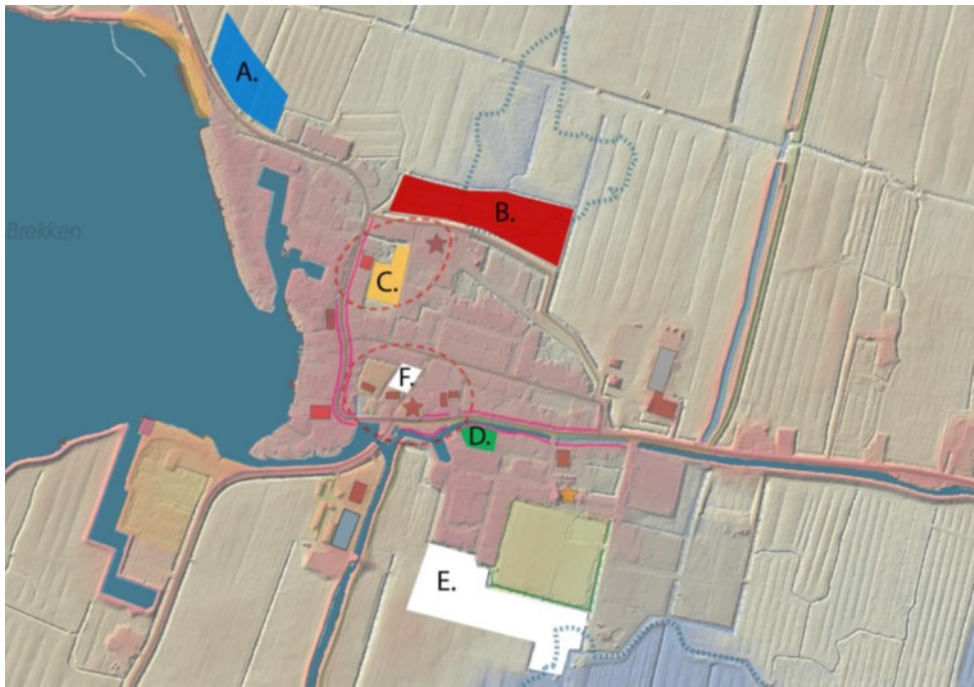
De speeltuinlocatie aan de Pastorijstrjitte (F)

Deze locatie biedt mogelijkheden om compact te bouwen voor starters en senioren. Er is ruimte voor ca 3 tot 4 onder één kap woningen, waarbij tiny houses een mogelijkheid zijn. Parkeren zal plaats moeten vinden langs de huidige straat. Wel is een belangrijke voorwaarde om de koningsboom te behouden.

Voor de speeltuin zal dan een andere locatie gezocht moeten worden. Door één groepje werd de openheid en het groene karakter gewaardeerd, waardoor bebouwing achterwege zou moeten blijven.

Omdat voor beide locaties ook waardering is voor het groen en het aantal toe te voegen woningen beperkt is stellen we voor op deze locaties eerst verder te verkennen of een aantal kleinere woningen toegevoegd kan worden, eventueel voor een beperkte periode, als overbrugging van de planvorming op langere termijn.

Voor de langere termijn stellen we het fasegewijs bebouwen van het Tsjerkelân (B) voor.



Overzicht locaties (A t/m E)

Bijlage(n)
Eindrapportage 'verkenning woonlocaties Oudega'