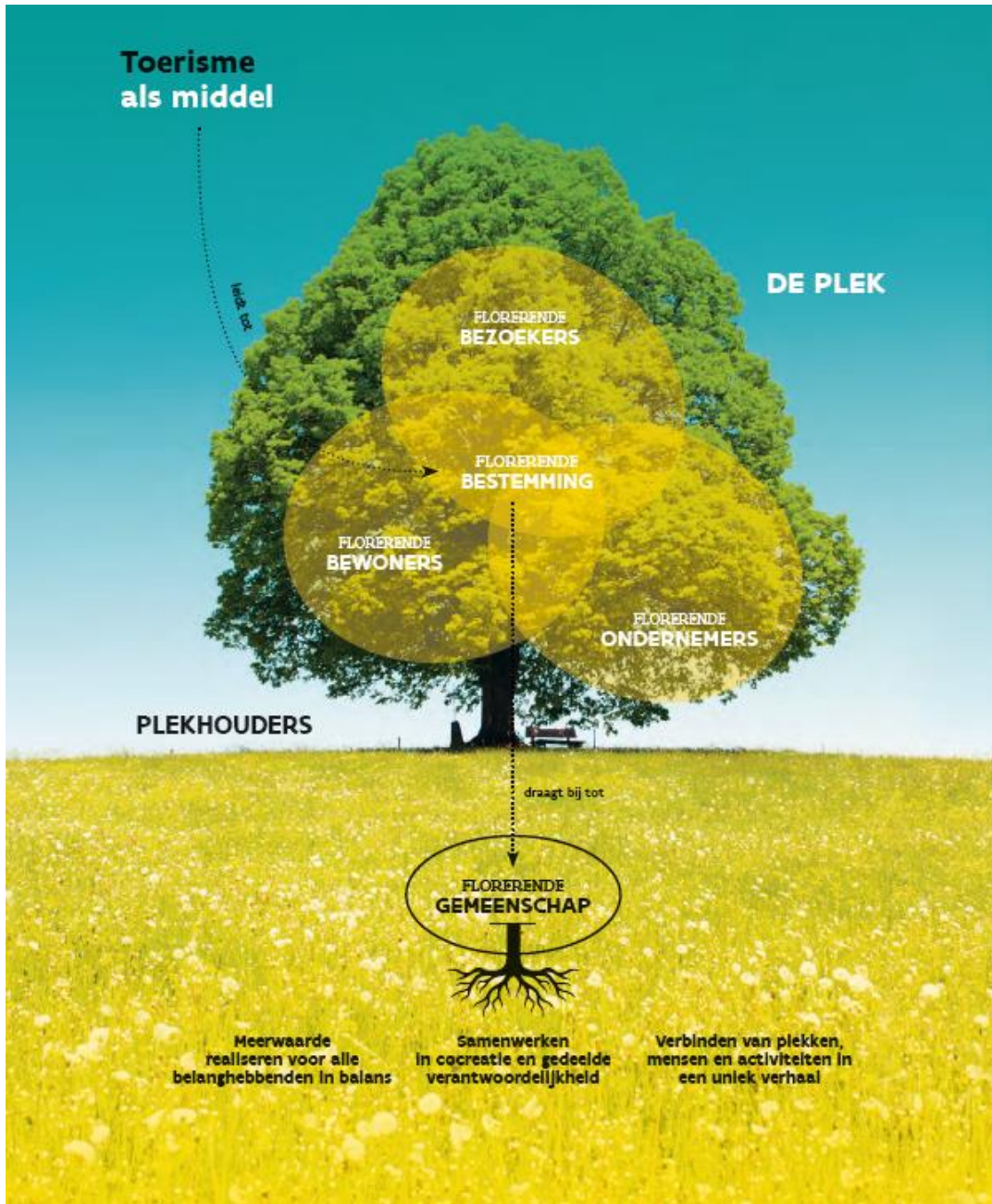


Startdocument visie Gastvrijheidseconomie Súdwest-Fryslân 2030

Op weg naar een toekomstbestendig en gastvrij Súdwest-Fryslân!



Súdwest-Fryslân4GlobalGoals



Samen op weg naar
EEN DUURZAME WERELD

concept 09-11-2022

Aanleiding (nut en noodzaak)

Súdwest-Fryslân (SWF) is een toeristische sleutelregio van de Friese gastvrijheidseconomie. De combinatie van water, platteland, kernen waaronder zes van de 11 steden en de rijkdom van cultuur en erfgoed in SWF, zorgt niet alleen voor een gevoel van eigenheid en gezamenlijke trots onder onze inwoners, maar ook voor een grote aantrekkingskracht op een brede groep bezoekers.

Belang

Ca. 50% van het Friese logiesaanbod bevindt zich in onze regio. Ruim 10% van de werkgelegenheid in SWF is direct verbonden aan de gastvrijheidseconomie (bron: *Vitaliteitsonderzoek Logiesaccommodaties Fryslân*, ZKA 2019). Daarmee is de gastvrijheidseconomie voor SWF van grote economische én maatschappelijke betekenis in termen van banen, bestedingen, voorzieningen, plezierige zingeving en een aantrekkelijke leefomgeving. Deze kracht draagt bij aan het geluk van inwoners en bezoekers. De brede welvaart ligt in SWF niet voor niets op een uitzonderlijk hoog niveau vergeleken met de rest van Nederland.

Ambitie

SWF heeft dan ook niet voor niets een forse ambitie met de gastvrijheidssector. Een vitale gastvrijheidseconomie heeft prioriteit gekregen in het coalitieakkoord *Grutsk en Tichtby (2022-2026)* als één van de parelsectoren die versterkt dient te worden:

We willen een florerende en sterke gastvrijheidseconomie die qua karakter, aard en schaal aansluit bij onze kernen en landschap. Dit zorgt voor werkgelegenheid en bestaansrecht van voorzieningen in onze kernen. Toekomstbestendigheid, verduurzaming, en de verbinding met onze rijke cultuur en erfgoed staan daarbij voorop. We koersen op de zogenoemde kwaliteitstoerist ofwel de waardevolle bezoeker. Dat is de toerist - met grote of kleine beurs - die ons lânskip, erfskip en de mienskip waardeert en daar waarde aan toevoegt.

Om deze ambitie te realiseren is een nieuwe langere termijn visie met uitvoeringsagenda voor de gastvrijheidseconomie van SWF nodig. Zowel de gemeente als de sector geven aan hier behoefte aan te hebben want de huidige visie is in 2013 vastgesteld en is toe aan actualisatie.

Opgave

Er is een nieuwe visie nodig die inspeelt op huidige ontwikkelingen die van invloed zijn op het functioneren van- en vooral ook kansen biedt voor- onze gastvrijheidseconomie. Denk hierbij bv. aan de veranderde vraag van toeristen en recreanten met steeds verder uiteenlopende wensen en nieuwe vormen van vrijetijdsbesteding. Diversiteit, kwaliteit en een hang naar authentieke ervaringen en belevenissen zijn daarbij belangrijke aspecten. Denk ook aan de sterke groei die de toeristische sector in Nederland doormaakt. In 2030 kan ons land rekenen op een verdubbeling van het aantal toeristen, hetgeen ook voelbaar zal zijn in SWF. Die groei biedt kansen maar brengt tegelijkertijd ook uitdagingen met zich mee: zonder ingrijpen kan dit ten koste gaan van onze leefomgeving en samenleving waardoor het draagvlak voor toerisme onder bewoners en de aantrekkelijkheid van SWF voor bezoekers vermindert. Hoe zorgen we ervoor dat de leefbaarheid niet onder druk komt te staan maar juist wordt versterkt? Bestemmingsmanagement is nodig.

Aan de andere kant worden we geconfronteerd met belangrijke maatschappelijke opgaven (klimaatadaptatie, stikstofdossier, woningbouwopgave, energietransitie). Dit zijn ook ruimtelijke vraagstukken die sterk in relatie staan met de gastvrijheidseconomie. Hoe gaan we functies zodanig combineren zodat er goede balans is in mogelijkheden voor wonen, werken en recreëren? Wat betekenen deze opgaven en ontwikkelingen voor de gastvrijheidseconomie? Er zal sprake moeten zijn van meervoudig ruimtegebruik en de gastvrijheidseconomie dient één van de aspecten te zijn die integraal wordt meegewogen als één van de belangen.

Gastvrijheidseconomie als middel

Een florerende, sterke gastvrijheidseconomie is geen doel op zich maar een middel waarmee we willen bijdragen aan de brede welvaart in SWF waar het (ook in de toekomst) fijn en gezond wonen, werken, verblijven en recreëren is. Dat doen we door te sturen op kwalitatieve groei van toerisme, waarbij de economie, samenleving en leefomgeving met elkaar in samenhang worden bekeken, zodat iedereen in SWF- bewoners, bedrijven en bezoekers- meerwaarde ondervindt van de

gastvrijheidseconomie. Geluk en brede welvaart voor huidige én volgende generaties op 1, met de Sustainable Development Goals (SDG's) als kompas. Samengevat in de afbeelding op het voorblad. Dit startdocument biedt inzicht in de kansen en opgaven en de daaruit voortkomende ontwikkelingslijnen voor onze gastvrijheidseconomie. Het startdocument vormt een bouwsteen voor het visietraject (visie en uitvoeringsagenda) waarvoor we bureau Ginder (komt voort uit Seinpost en ZKA) opdracht geven. Samen met alle partijen betrokken bij de gastvrijheidseconomie werken we toe naar een breed gedragen visie op de gastvrijheidseconomie van SWF. Gedurende dit traject worden college en raad actief betrokken.

Naast de aanleiding beschrijven we in het startdocument:

- Context
- SWOT Súdwest-Fryslân
- Visie en ambitie
- Vijf ontwikkelingslijnen
- Stappen visietraject
- Processchema

Context

Definitie gastvrijheidseconomie

We hanteren de term gastvrijheidseconomie om aan te tonen dat toerisme en recreatie een breder veld bestrijkt dan de eerste associaties met verblijfsaccommodaties en fietsroutes. In het brede domein gastvrijheidseconomie staan **de bezoeker** met zijn activiteiten en **de bewoner** met zijn vrijetijdsactiviteiten centraal. Zij worden bediend door een breed palet van zowel private als publieke partijen. Een bezoeker komt meestal niet vanwege één product, maar vanwege het samenspel tussen verblijf, horeca, vermaak, landschap, winkels en vervoer, in combinatie met de natuurlijke en/of culturele omgeving. Het gaat in de gastvrijheidseconomie dan ook om een samengesteld product (hieronder meer hierover) waarbij verschillende aanbieders zijn betrokken. De natuurlijke en culturele omgeving, de fysieke inrichting en de sociale structuur van plekken zijn bepalend voor het goed functioneren van de gastvrijheidseconomie - ook al zijn deze elementen niet louter bedoeld voor het gastvrijheidsdomein. Dit laat zien hoe sterk de gastvrijheidseconomie verweven is met de maatschappij, de leefomgeving en de economie, waaronder het vestigingsklimaat. Deze brede definitie is van belang, gezien het actuele debat over de balans tussen bezoekers, bewoners, bedrijven en de leefomgeving.

Definitie gastvrijheidseconomie: de gastvrijheidseconomie omvat de volgende (deel)sectoren: logiesaccommodaties, dagrecreatie, cultuur, horeca, recreatief winkelen, openlucht recreatie (varen, wandelen fietsen etc.), evenementen en zakelijk toerisme.

De gastvrijheidseconomie is zoals gezegd bij uitstek een beleidsveld dat raakvlakken heeft met andere beleidsvelden en thema's binnen de gemeente (landschap, natuur, cultuur, erfgoed, landbouw, duurzaamheid, mobiliteit, ruimtelijke ordening) en deze ook overstijgt. Daarom zullen vigerend beleid, bestaande onderzoeken en projecten (zie ook beleidsplan gastvrijheidseconomie in Economisch Actieplan SWF en Brondocument) integraal onderdeel zijn van de visie gastvrijheidseconomie. Buiten deze nationale, regionale en lokale kaders is het van belang de gastvrijheidseconomie en toeristische beleving te beschouwen vanuit de kwaliteit van het toeristisch product in een gebied.

Meer over het samengesteld toeristisch-recreatief product

Hoe je als recreant of toerist een gebied ervaart, is afhankelijk van verschillende factoren: van het informatie zoeken over de bestemming, de reis, de ontvangst bij je verblijfsaccommodatie tot dingen die je ziet, doet en proeft. Met andere woorden, je uiteindelijke beleving is samengesteld uit een aantal onderdelen die gezamenlijk de aantrekkelijkheid van een bestemming bepalen: het samengesteld toeristisch-recreatief product. Dat bestaat uit:

- **Omgeving:** de landschappelijke basiskwaliteit, de natuur, de beeldkwaliteit, de steden, dorpen, architectuur, erfgoed, cultuur etc. Dit is doorgaans de reden dat men een bestemming bezoekt.
- **Accommodatie:** het verblijf in logiesaanbod zoals campings, bungalowparken, hotels, B&B's en vakantiehuizen en het dag-recreatieve aanbod zoals musea, attracties, evenementen, outdoor activiteiten, bezoekerscentra en horeca aanbod.
- **Organisatie:** de gastvrije dienstverlening van de bestemming zoals toeristische informatie voorzieningen, de marketing, maar ook routes en infrastructuur. De bovengenoemde onderdelen

zijn idealiter goed en compleet. In **vitale en sterke toeristische bestemmingen** vormen deze onderdelen een organische eenheid: ze zijn goed op elkaar afgestemd en ondersteunen en versterken elkaar. Omdat hierbij vele verschillende aanbieders betrokken zijn, vraagt dit om nauwe samenwerking op zowel lokaal als regionaal niveau.



De strategie: ecosysteem perspectief

Gedurende het visietraject wordt in co-creatie met alle betrokkenen bij de gastvrijheidseconomie van SWF het samengesteld toeristisch-recreatief product gebruikt als kapstok en visualisatie om ambities, gewenste veranderingen en gebied specifieke kansen voor SWF op te stellen en te bediscussiëren. Het samengesteld toeristisch-recreatief product vormt dan ook de ‘techniek onder de motorkap’ - de strategie- van onze visie en uitvoeringsagenda. Dit ecosysteem-denken, een vorm van bestemmingsmanagement, is een nieuwe manier om gebalanceerd te werken aan duurzame innovatie en stabiliteit in bestemmingen. Vanuit principes die natuurlijke ecosystemen ons aanreiken: diversiteit in het samengestelde product, verbondenheid, gebalanceerde draagkracht en menselijk handelen gericht op lange termijn. Data is de belangrijke basis voor onze strategie en de daaruit voortkomende bestemmingsontwikkeling en -marketing.

SWOT Súdwest-Fryslân

Om een goed beeld te krijgen van de gastvrijheidseconomie van SWF is een (desk)analyse van de sector uitgevoerd (zie Brondocument): waar staan we nu, wat kenmerkt ons, met welke trends, ontwikkelingen en opgaven moeten we rekening houden en welke kansen zijn er te verzilveren? Een belangrijk basisdocument daarbij is het *Vitaliteitsonderzoek Logiesaccommodaties Fryslân* (ZKA, 2019). Samenvattend geeft de SWOT-analyse (een voorlopig) inzicht in de kansen en opgaven voor SWF. De SWOT-analyse zal tijdens het visietraject verder aangescherpt worden.

Sterkte	Zwakte
Eén van de mooiste watersportgebieden ter wereld (Bron: Vitaliteitsonderzoek Logiesaccommodaties Fryslân, 2019)	Achterblijven service en kwaliteitsniveau verblijfsaccommodaties (groep <i>stuck in the middle</i> bedraagt 45%) en beperkt horeca aanbod
Rijk cultureel aanbod o.a. cultuurhistorie, 6 Friese Elfsteden, evenementen	Organisatiegraad is versnipperd: beperkte samenwerking tussen bedrijven, overheden en organisaties
Landschappelijke variatie: van het weidse kleigebied met terpen en dijken tot de uitgestrektheid van de IJsselmeerkust, meren en veengebied	Hoge seizoensmatige fluctuatie in de bezoekersfrequentie
Vijfsterren netwerk aan wandel- en fietsroutes (Bron: Vitaliteitsonderzoek Logiesaccommodaties Fryslân, 2019)	Bezettingsgraad is afhankelijk van weersomstandigheden
Mienskip: lokale betrokkenheid en sociale cohesie	Ontbreken van bewust georganiseerde toeristische clusters

Krachtig toeristisch regioprofiel en actieve marketing door VVV Waterland van Friesland	Matig tot geen cijfermatig inzicht in de sector
---	---

Kans	Bedreiging
Stedelijk (cultuur)toerisme is trend en grote kans voor het laagseizoen	Toenemende recreatiedruk
Gastvrijheidseconomie benutten om leefbaarheid in de kernen te versterken	Veranderende vraag en toenemend verwachtingsniveau gasten
Cross-sectorale verbindingen (landbouw, energie, natuur, gezondheid)	Veranderende behoefte waterrecreant
Inspelen op nieuwe groeiemarkten (actief, cultuur- en natuur-georiënteerd) door verzilveren van productmarktcombinaties, gericht op seizoensverbreding (jaarrond)	Ruimtelijke claims van andere ruimtelijke opgaven kunnen strijdig zijn met de belangen van de gastvrijheidseconomie
Inspelen op groeimarkt campers	Verval van voorzieningen door beperkte innovatie
Strategische samenwerking met De Fryske Marren (één regio vanuit de markt bezien)	Vitaliteit verblijfsaccommodaties onder druk door oneigenlijk, niet-toeristisch gebruik (permanente bewoning, huisvesting arbeidsmigranten)

Visie en ambitie

Ambitie college

We willen een florerende en sterke gastvrijheidseconomie die qua karakter, aard en schaal aansluit bij onze kernen en landschap. Dit zorgt voor werkgelegenheid en bestaansrecht van voorzieningen in onze kernen. Toekomstbestendigheid, verduurzaming, en de verbinding met onze rijke cultuur en erfgoed staan daarbij voorop. We koersen op de zogenoemde kwaliteitstoerist, ofwel de waardevolle bezoeker. Dat is de toerist - met grote of kleine beurs - die ons lânskip, erfskip en de mienskip waardeert en daar waarde aan toevoegt.

Voorlopige visie

SWF is het hele jaar door een aantrekkelijke bestemming, voor bezoekers én inwoners. Onze inspanningen zijn gericht op het realiseren van een zo groot mogelijke positieve impact van de gastvrijheidseconomie voor SWF. De positieve impact bestaat uit sociale, ecologische en economische waarde. Het behouden en versterken van de balans tussen toeristisch-recreatieve druk en de draagkracht van de omgeving, cultuur, natuur en landschap staat daarom centraal in onze visie. De gastvrijheidseconomie draagt op deze manier bij aan de kwaliteit van leven voor inwoners, de optimalisatie van bezoekerservaringen en een toekomstbestendige sector voor ondernemers en werknemers.

Hiervoor is nodig dat we inzetten op:

- Bestemmingsmanagement. Daarvoor is kennis en betrouwbare en actuele data het fundament voor kwalitatief goede beleidsvorming, product- en aanbodontwikkeling en monitoring om zo kansen van toerisme te benutten en de balans voor inwoners te bewaken;
- Behoud en versterking van onze unieke kernwaarden. SWF heeft een eigen unieke gebiedsidentiteit die voor een groot deel bepaald door het cultureel erfgoed en de ruimtelijke samenhang. Mede door dit DNA zijn we een aantrekkelijke bestemming voor inwoners en bezoekers;
- Het vergroten van de organisatiekracht van de gastvrijheidseconomie om het bestaande toeristisch recreatieve areaal slimmer en beter te benutten en nieuw vraaggericht aanbod ontwikkelen;
- Het werken vanuit een integrale benadering en een gebiedsgerichte aanpak. Integraal: sector overstijgend verbonden met thema's en beleidsvelden die raken aan toerisme en vrijetijdsbesteding. Gebiedsgericht: het karakter van de omgeving verschilt per deelgebied evenals de opgaven en kansen en leidt per deelgebied tot andere afgeleide toeristisch-recreatieve producten en doelgroepen;

- Het werken aan een gezamenlijke actie- en investeringsagenda.

Vijf ontwikkellijnen

Om de ambities van het college voor de gastvrijheidseconomie te realiseren zijn vijf ontwikkellijnen geformuleerd. Deze zijn gebaseerd op de ‘techniek onder de motorkap’: het samengesteld toeristisch-recreatief product, waarbij omgeving, aanbod en bijbehorende organisatie idealiter compleet, kwalitatief goed en samenhangend is. In het visietraject vindt, in nauwe co-creatie met de sector, verdere verdieping plaats van de positiebepaling en de ontwikkellijnen.

1. Volwaardige plek voor gastvrijheidseconomie in integrale gebiedsontwikkelingen

De gastvrijheidseconomie is zoals gezegd sterk verweven met allerlei onderdelen van de maatschappij, de economie en de leefomgeving. Bestemmingsmanagement (zie ook *Bestemmingsmanagement: ambities en leidraad, Taskforce Samenwerking Gastvrijheidssector, sept 2022*) gaat daarom uit van een integrale benadering, waarbij we nadrukkelijk de verbinding zoeken met alle thema’s en beleidsvelden die raken aan toerisme en vrijetijdsbesteding. Enerzijds is het gastvrijheidsdomein in staat tot een belangrijke bijdrage aan maatschappelijke opgaven (zie kader onder). De insteek hier is niet dat de toeristisch-recreatieve sector de oplossing in handen heeft voor andere domeinen, maar dat de sector dienstbaar kan zijn bij het bereiken van betere resultaten. Anderzijds kunnen de ambities voor de gastvrijheidseconomie zoals verwoord in het coalitieakkoord, niet gerealiseerd worden wanneer we het toeristisch-recreatief domein niet meenemen als integraal en essentieel onderdeel van ruimtelijk beleid en ruimtelijke ordeningsvraagstukken. Dat gebeurt nu nog onvoldoende, waardoor koppelkansen blijven liggen. Ruimtelijke vraagstukken hebben een interdisciplinair karakter maar de gastvrijheidseconomie wordt hierin nu niet vanzelfsprekend meegenomen.

Het gastvrijheidsdomein en maatschappelijke opgaven

Het gastvrijheidsdomein heeft potentie om bij te dragen aan het aanpakken van maatschappelijke opgaven. Onderdeel van bestemmingsmanagement is om deze potentie zo goed mogelijk te benutten.

- Opgaven op het gebied van gezondheid, zoals het bevorderen van levensgeluk en een gezonde levensstijl met voldoende beweging en mogelijkheden voor ontspanning;
- Transitie van/alternatieve

verdienmodellen voor de agrarische sector;

- De duurzaamheidstransitie. De sector heeft zelf een grote verduurzamingsopgave en kan, door hier invulling aan te geven, een belangrijke bijdrage leveren aan de algehele duurzaamheidstransitie;
- Klimaatadaptatie, denk bijvoorbeeld aan verduurzaming van vakantieparken;
- Behoud van natuur, bijvoorbeeld door het genereren van middelen die ten goede komen

aan natuurbeheer, of door toeristische belevingen op te zetten waarbij bezoekers zelf aan de slag gaan met natuurbeheer;

- Behoud van erfgoed, bijvoorbeeld door een historisch pand te herbestemmen met een toeristisch-recreatieve functie;
- Bevordering van de leefbaarheid en behoud van het voorzieningenniveau in kleine kernen;
- Behoud van vervoersverbindingen tussen kleine kernen en tussen stad en platteland.

Bron: Bestemmingsmanagement: ambities en leidraad, Taskforce Samenwerking Gastvrijheidssector, sept 2022

Deze ‘strijd om de ruimte’ kan worden beschouwd als bedreiging voor de gastvrijheidssector maar biedt ook kansen, bijvoorbeeld in de vorm van meervoudig ruimtegebruik. Ontwikkeling van natuur en landschap kan bijvoorbeeld samengaan met waterveiligheid en waterbuffers, maar ook met vormen van vrijetijdsaanbod. Een concreet voorbeeld is het programma *Rewilding Europe*, waarin natuur wordt ontwikkeld in perifere regio’s om toerisme drager voor de lokale economie te laten zijn. Toerisme verbindt zo een economische én een natuurdoelstelling. En dichterbij huis: de klimaat- en wateropgave is volgens de *Verkenning Gebruiksvisie Waterrecreatie Fryslân 2050* (2021) de belangrijkste kans en opgave voor een toekomstbestendig recreatief gebruik van de Friese wateren.

Er zal veel integraliteit nodig zijn tussen verschillende lagen van de overheden (Rijk, Provincie, Gemeente), relevante uitvoeringsorganisaties (bijv. Rijkswaterstaat), en tussen de lijnorganisaties binnen deze overheden (bijv. tussen het gastvrijheidsdomein, economische zaken en ruimtelijke

ordering). Dit vergt bestuurlijke prioriteit en portefeuille-overstijgende samenwerking op nationaal, provinciaal en gemeentelijk niveau.

- Het coalitieakkoord zet in op de basis op orde. Dat betekent ook dat de gastvrijheidseconomie een volwaardige plek aan tafel verdient in integrale gebiedsontwikkelingen. De sector kan zich waardevol ontwikkelen door ambities van andere opgaven te helpen realiseren en tegelijk mee te profiteren van de grote overheidsinvesteringen die met deze transitie gepaard gaan. Daarvoor moet de gastvrijheidseconomie wel sector-overstijgend goed verbonden zijn;
- We identificeren kansrijke toeristische clusters binnen de bestemming SWF (evt. samen met DFM) om deze op termijn verder door te ontwikkelen.

2. Versterken diversiteit en eigentijds verblijfsaanbod: Vitale Logiesaccommodaties (lopend)

Bestemmingsontwikkeling.

Deze ontwikkellijn is inmiddels uitgewerkt. De stip op de horizon:

Onze verblijfsaccommodaties zijn van hoge kwaliteit, in ieder segment, gericht op een optimale gastbeleving. We zetten in op seizoenverlenging o.a. door meer jaarrondcapaciteit. Zo maken we SWF als 'economische kurkregio van Fryslân' toekomstbestendiger en draagt het verblijfsaanbod bij aan maatschappelijke opgaven.

Vitale logiesaccommodaties zijn cruciaal voor een toekomstbestendige gastvrijheidseconomie omdat ze een stuwende economische motor zijn binnen het samengestelde gastvrijheidsproduct. Zonder een vitale logiessector ontbreekt een belangrijke schakel omdat het daarmee lastig voor de andere twee elementen (omgeving en organisatie) wordt om op toeristisch gebied te floreren.

Op dit moment is een aanzienlijk deel van onze logiessector onvoldoende toekomstbestendig om op marktverandering en veranderende wensen van de toerist in te spelen. Tegelijk is het percentage van kwetsbare 'stuck in the middle' bedrijven in SWF bijna 40%. Provincie breed is dit 33% (Bron: Vitaliteitsonderzoek Logiesaccommodaties Fryslân, 2019). In SWF, zeker als toeristische sleutelregio van Fryslân, is de noodzaak om logiesbedrijven te vitaliseren dan ook bijzonder groot.

Een andere urgentie is de hoge ontwikkeldynamiek in de logiessector van SWF, als gevolg van de grote aantrekkingskracht van SWF op bewoners én bezoekers. Er zijn meer dan 40 harde en zachte plannen van marktpartijen waarbij de gemeente gevraagd wordt af te wijken van bestaande bestemmingsplannen. Een actueel afwegingskader voor deze ruimtelijk-economische ontwikkelingen ontbrak. Inmiddels werken we met het Ontwikkelkader Logiesaccommodaties SWF (maart 2022 vastgesteld door de raad), één van de instrumenten van het *Actieplan Vitale Logiesaccommodaties Fryslân* (2021) en een beleidsuitwerking van de Omgevingsvisie van SWF.

Ontwikkelkader Logiesaccommodaties SWF

Hoofddoel van het Ontwikkelkader: *Bieden van handvatten voor sector en samenleving zodat logiesaccommodaties toekomstbestendig worden én bijdragen aan de brede welvaart van SWF. Dit doen we door ruimte te bieden om het oude door en her te ontwikkelen en de kansen van de nieuwe tijd te verzilveren. Zo komen het vijf-sterrenlandschap, de schitterende logiesaccommodaties en recreatieve voorzieningen voor bewoners en bezoekers met elkaar in balans.*

Kwantitatieve logiesdoelen

In 2028 zijn er 55% meer vitale logiesbedrijven en 45% minder niet-vitale logiesbedrijven. Dit wordt bereikt door:

- Bijdragen aan het toekomstbestendig maken van 54 reguliere logiesbedrijven;
- Ruimte bieden voor de ontwikkeling van ca. 2 nieuwe grote (vanaf 15 woningen) vitale logiesbedrijven (naast huidige planvoorraad);
- Gemiddelde jaarlijkse groei van 2% van karaktervol kleinschalig logiesaanbod. (ca. 45 extra kleinschalige logiesaccommodaties in 2028).

Vier ontwikkelprincipes

Vier ontwikkelprincipes (voor alle logiesvormen) zijn geformuleerd t.b.v. realisatie logiesdoelen:

1. Ruimte voor (her)ontwikkeling die de diversiteit van de logiesbedrijven vergroot: wees excellent in je segment. Concreet betekent dit dat we inzetten op:

- Creatieve concepten van hoge kwaliteit in ieder segment gericht op een optimale gastbeleving. Het bieden van experimenteeruimte (biedt de markt ruimte om te innoveren) draagt hieraan bij.
- Groter aandeel mixbedrijven, hotelkamers, vakantiewoningen voor vakantieverblijf en karaktervol kleinschalig aanbod;
- Spreiding in tijd: inzetten op seizoensverlenging door o.a. meer jaarrond eenheden.

2. Logiesaanbod past in de omgeving, voegt zich naar de aard van het landschap en voegt landschappelijke kwaliteit toe. Concreet betekent dit dat we inzetten op:

- Een initiatief landt op de beste plek in het landschap;
- Logiesaccommodaties die her- en doorontwikkelen voegen zich naar de aard van het landschap. Nieuwe logiesbedrijven voegen daadwerkelijk landschappelijke kwaliteit toe. Zo ontstaat in alle gevallen een mooiere omgeving door esthetisch fraaie logies;
- Een gebalanceerd beeld tussen omgeving (landschap, natuur, stedelijk weefsel) en logiesaccommodaties. Daarom werken we met ruimtelijke ontwerpprincipes voor logiesaccommodaties om ondernemers uit te dagen;
- Een versterking van de identiteit en cultuur van de plek door het te ontwikkelen logiesconcept;
- Een lagere ecologische voetafdruk van de sector door zuinig ruimtegebruik.

3. Logiesbedrijven renderen langjarig financieel-economisch op basis van een centrale bedrijfsmatige exploitatie door passievolle ondernemers. Concreet betekent dit voor SWF:

- Logiesaccommodaties worden gezien als bedrijfsmiddelen en niet als tweede woningproduct. Dit betekent een keuze voor vakantieverblijf en toeristisch-recreatief ondernemerschap i.p.v. nieuwe tweede woningparken en vastgoedproducten;
- Zo veel mogelijk mensen kunnen genieten van de A -locaties en daardoor wordt het recreatieve vastgoed optimaal benut;
- Blijvende aandacht voor de kwaliteit en recreatieve gebruik van nieuwe logiesaccommodaties;
- Afspraken over toeristisch vs. eigen gebruik bij nieuwe projectontwikkelingen worden opgenomen in anterieure overeenkomsten die worden voorzien van een kettingbeding.

4. Logiesbedrijven dragen bij aan de maatschappelijke opgaven van de samenleving. Concreet betekent dit voor SWF:

- Nieuwe logies voegen wat toe aan de wereld en omgeving;
- Initiatiefnemers verantwoorden zich hoe ze de wisselwerking met de samenleving aangaan in hun planvorming;
- Aangevoeld wordt hoe en op welke SDG's wordt ingespeeld in het bedrijfsconcept; Duurzaam en circulair zijn uitgangspunten;
- Het plan bevat een MVO -hoofdstuk (Maatschappelijk Verantwoord Ondernemen) waarin ook de betrokken partners worden benoemd.

3. Investeren in jaarronde toeristisch-recreatieve productontwikkeling

Bestemmingsontwikkeling.

Jaarrond verblijven en recreëren in SWF vraagt om divers, eigentijds en onderscheidend aanbod. Dat aanbod moet samenhang vertonen, zowel inhoudelijk als qua promotie/vermarkting. Dit vraagt een kwaliteitslag in de sector en nauwe samenwerking binnen het toeristisch-recreatief product. We willen versnippering en individueel handelen omdraaien in samengesteld werken in de gastvrijheidseconomie: verbinden van producten, gebieden, meren, steden/dorpen tot totaalproducten: productmarktcombinaties (PMC's). We spelen daarbij in op kansrijke doelgroepen voor SWF, de groeiemarkten uit Nederland en Europese dichtbij-markten die geïnteresseerd zijn in cultuur-, natuur en watergeoriënteerde familievakanties.

- We identificeren en verzilveren cross-sectorale kansen (landbouw, natuur, cultuur, erfgoed, gezondheid, etc.) t.b.v. kwalitatief verbeteren bestaand aanbod en het realiseren van nieuw en aanvullend aanbod (zie ook bij 1);
- Daarbij hebben we extra aandacht voor stedelijk cultuurtoerisme als trend en grote kans (vitale kernen) voor het laagseizoen. Om de positie van SWF als cultureel toeristische bestemming echt te versterken leggen we een nauwe verbinding tussen cultuur, erfgoed en toerisme;
- We willen een breed, divers evenementenaanbod verspreid over het gehele jaar. Dat is nu niet het geval (piek zit in het hoogseizoen). De koers voor nieuwe autonome trekkers ligt op de schouderseizoenen. Daarbij is de mix cultuur-erfgoed-toerisme zeer kansrijk. Nieuwe evenementen sluiten aan bij het DNA van SWF;

- We zetten in op optimaliseren van routegebonden infrastructuur en voorzieningen (vraaggericht, in voldoende mate beschikbaar, bereikbaar, betaalbaar, beleefbaar);
- We stimuleren clustervorming, waarbij dag- en verblijfsrecreatie aan elkaar gekoppeld worden (productmarktcombinaties) om de trekkracht te vergroten (zie ook bij 1);

4. Blijven investeren in sterke regiomarketing: VVV Waterland van Friesland (lopend)

Een sterke regiomarketing is één van de voorwaarden voor het realiseren van goede bestemmingsmarketing en van de ambities die we hebben op het gebied van de gastvrijheidseconomie. Wij blijven ons samen met de gemeente De Fryske Marren inzetten voor hoogwaardige marketing, het verschaffen van de juiste informatie aan bezoekers, het versterken van de gastvrijheid en het verbinden van de vele spelers in het gebied door financiële ondersteuning van VVV Waterland van Friesland met een structurele bijdrage, vastgelegd in vierjarige contracten.

5. Twee overkoepelende ontwikkellijnen ofwel randvoorwaarden

De twee onderstaande ontwikkellijnen zijn overkoepelend: het zijn belangrijke randvoorwaarden voor het organiseren van de bestemming SWF en het realiseren van onze ambities voor de gastvrijheidseconomie in het algemeen.

1. Vergroten van de organisatiekracht gastvrijheidseconomie

Het vitaliteitsonderzoek Logiesaccommodaties toonde aan dat de samenwerking tussen bedrijven, overheden en organisaties beperkt is. We willen inzetten op het vergroten van de samenwerking tussen ondernemers en gemeente, tussen ondernemers onderling, alsook de samenwerking in een brede context van de gemeente.

De organisatiekracht is een achilleshiel van de gastvrijheidseconomie in Nederland en zo ook in SWF omdat zoals gezegd, de gastvrijheidseconomie een samengesteld product betreft. De ervaring leert dat het samengestelde product zich niet automatisch organiseert. Iedere actor heeft zijn/haar eigen (micro)rol in het samengestelde product en er zijn weinig actoren die het geheel overzien. Regie op mesoniveau ontbreekt dan ook vaak. Door de organisatiekracht te vergroten volgens de ecosysteembenadering kan de gastvrijheidseconomie in SWF een aanjagende in plaats van volgende rol spelen in het bijdragen aan maatschappelijke uitdagingen.

2. Data en inzicht in de bestemming Súdwest-Fryslân (lopend)

Voor adequaat bestemmingsmanagement zijn betrouwbare en actuele data op het juiste schaalniveau cruciaal. Data over toerisme zijn traditioneel gezien vaak gericht op economische en financiële effecten. Onze nieuwe ambitie vraagt ook om andere inzichten en een veel bredere benadering van onderzoek, gericht op het vergaren van data t.b.v. gedragsbeïnvloeding en het sturen van bezoekers. Een benadering die kijkt naar: bezoekersdruk en draagkracht van de bestemming SWF, tevredenheid en welzijn van inwoners en bezoekers, de waardering van ons aanbod door verschillende doelgroepen, wat zijn rendement en impact van (investeringen in) onze gastvrijheidseconomie en wat is de ecologische voetafdruk van de bezoeker.

• Opgave Kennis voor de Toekomst

SWF heeft inmiddels haar eigen ‘dashboard Toerisme’ (gevuld met data afkomstig uit enkele beleidsvelden) in de stokken staan. Dit dashboard zal worden verbreed naar ‘dashboard Gastvrijheidseconomie’ en verder worden gevuld.

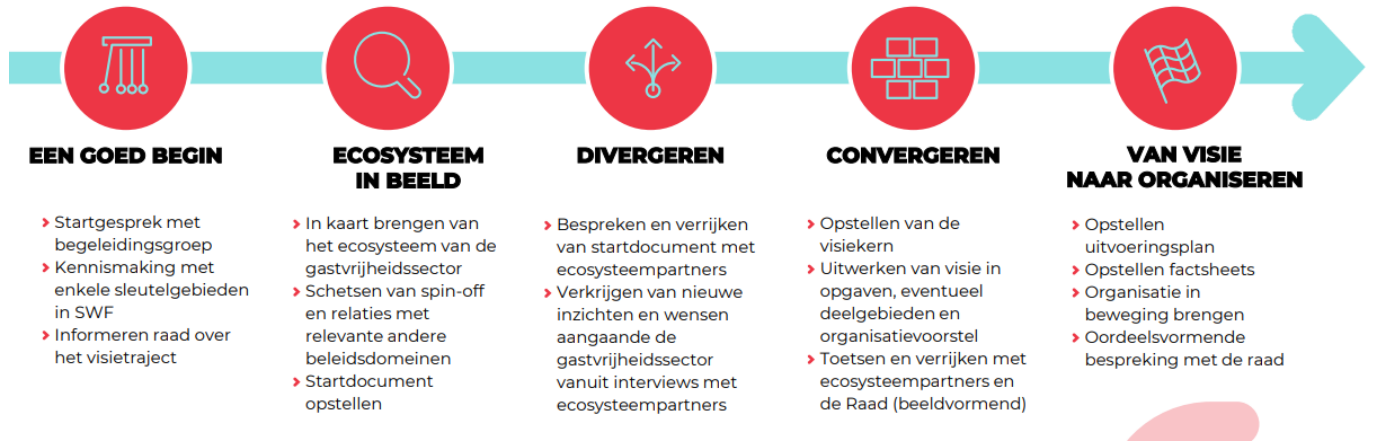
Daarnaast werkt SWF nauw samen in de opgave *Kennis voor de Toekomst*, één van de 7 opgaven van het Uitvoeringsprogramma *Gastvrij Fryslân 2028*. Partners: provincie Fryslân, Merk Fryslân, RUG, NHL Stenden Hogeschool, FSP, ETFI, Data Fryslân. Met de te ontwikkelen monitoren Bezoekers, Bedrijven, Bewoners, Beleid, Bestemming, een programma Kennis & Informatie en aangevuld met Friese monitor Brede Welvaart van FSP, moet er een compleet beeld ontstaan van de bestemming Fryslân. Op deze manier kunnen we strategische keuzes maken waardoor iedereen optimaal kan profiteren van de gastvrijheidseconomie.

• Digitaal Nachregister (VisitorData) uitgelicht

De Bezoekersmonitor zal voornamelijk gevuld worden met data uit o.a. het digitaal nachregister. In dit kader onderzoeken de gemeenten DFM en SWF of ze koploper kunnen zijn in de regioaanpak digitaal nachregister van VisitorData. Met dit nachregister wordt actueel inzicht mogelijk in o.a. aantallen bezoekers en overnachtingen, bezettingsgraden, herkomst en periodes van verblijf.

Stappen visietraject

Het opstellen van de visie en het uitvoeringsplan kent vijf fasen:



Resultaat fase 1

Deze fase dient primair om kennis te maken, informatie op te halen en uit te wisselen en het traject aan te kondigen. Het resultaat van deze fase is dan ook een gedeeld beeld van het traject, kennis van de aanpak bij raadsleden, zicht op de ecosysteempartners en zicht op en kennis over relevante gerelateerde beleidsdomeinen voor de gastvrijheidseconomie.

Resultaat fase 2

Het opleveren van een aangescherpt startdocument met hierin een kernachtige beschrijving van de stand van zaken in de gastvrijheidssector van SWF en de strategische opgaven die hieruit volgen. Daarnaast wordt in beeld gebracht:

1. de economische impact van de gastvrijheidseconomie in de gemeente SWF (kwantitatief)
2. de impact van de gastvrijheidseconomie op de samenleving en de (natuurlijke) omgeving (kwalitatief).

Resultaat fase 3

Nieuwe inzichten vanuit ecosysteempartners over de (toekomst van) de sector. En zichtbaar waar en bij wie de energie aanwezig is om met de uitvoering van de visie aan de slag te gaan.

Resultaat fase 4

Aan het einde van deze fase beschikken we over een aanzet van de visie incl. uitvoeringsplan. Daarbij beschikken we over feedback vanuit de ambtelijke begeleidingsgroep om de visie incl. het uitvoeringsplan te verbeteren.

Resultaat fase 5

Het eindresultaat is een gedragen visie van de gastvrijheidseconomie incl. uitvoeringsplan. Doordat de visie in co-creatie met ecosysteempartners is opgesteld is voldoende eigenaarschap gecreëerd in de sector. Doordat gedurende het gehele traject rekening is gehouden met de bijdrage van de gastvrijheidssector met andere beleidsdomeinen, is de visie relevant voor meerdere maatschappelijke opgaven.

Bureau Ginder

Sinds juni 2022 trekken Seinpost Adviesbureau en ZKA Leisure Consultants op als één bedrijf: Ginder. De expertises van Seinpost, specialist in ruimtelijke economie, en ZKA, specialist in vrijetijdseconomie, worden gebundeld. Omdat ruimtelijke economie en vrijetijdseconomie onlosmakelijk met elkaar verbonden zijn.

Concept processchema

FASE 1 - VERKENNING			
	resultaat	tijdpad	middelen
Stap 1: Inventarisatie en analyse	Brondocument met: •Foto SWF •beleidsanalyse relevante beleidsdocumenten •Trends en ontwikkelingen •Analyse+ uitdagingen voor SWF •SWOT-analyse	Aug 2021-dec 2021	
FASE 2 - VOORBEREIDING OP DE UITWERKING			
	resultaat	tijdpad	middelen
Stap 2: Actualisatie Economische Actieagenda SWF En Oplevering startdocument Gastvrij SWF	PvA Economisch Actieprogramma (7 pijlers, w.o. gastvrijheidseconomie) •Startdocument Gastvrij SWF 2030 (informeel BO Rietman 7 sept 22) •Verrijking/validering Economisch Actieprogramma met stakeholders (13 okt 22) •Startdocument Gastvrij SWF in BO (5 dec 22) • Presentatie Economisch Actieprogramma in BO met Bauke (datum vóór 14 dec) •Informerende raadsbijeenkomst Economisch Actieprogramma (14 dec 22)	okt 2021-dec 2022	
Stap 3: Actieve info naar de raad	•Terugkoppeling stakeholders (na 2 feb) -Economisch Actieprogramma (inclusief startdocument Gastvrij SWF 2030) gereed als actieve info naar raad (april 23)	feb-maart 2023	
FASE 3 - UITWERKING VISIE GASTVRIJ SWF			
	resultaat	tijdpad	middelen
Stap 1	Gedeeld beeld v/h traject, kennis van aanpak bij raadsleden, zicht op ecosysteem-partners	Maart 2023	
Stap 2	Aangescherpt startdocument met economische impact GVE en impact GVE op samenleving en (natuurlijke) omgeving	April 2023	
Stap 3	Nieuwe inzichten bij ecosysteem-partners over (toekomst) sector	Mei 2023	
Stap 4	Aanzet visie en uitvoeringsplan	Juli 2023	
Stap 5	Gedragen visie GVE inclusief uitvoeringsplan	Aug 2023	
Stap 6	Visie GVE in college	Aug 2023	
Stap 7	Visie GVE in raad	Sept 2023	